

دانشگاه پیام نور

رشته تحصیلی: فناوری اطلاعات

مشخصات محل کارآموزی:

شرکت آب و فاضلاب

بسم الله الرحمن الرحيم

موضوع کارآموزی: کار با نرم افزار فروش انشعاب آب

محل کارآموزی: شرکت آب و فاضلاب استان یزد

آدرس دقیق محل کارآموزی: شرکت آب و فاضلاب استان یزد – امور مشترکین 2

تاریخ شروع کارآموزی: 91/02/20

تاریخ پایان کارآموزی: 91/04/27

فهرست مطالب

عنوان

مقدمه

چارت سازمانی 6

موقعیت جغرافیایی استان یزد

آئین نامه ها و بخشنامه های امور مشترکین

شرکت آب و فاضلاب روستایی

مهمترین اهداف شرکت های آب و فاضلاب روستایی

اساسنامه شرکتهای سهامی آب و فاضلاب روستایی استان

آب بهای کابری خانگی

آبونمان آب و فاضلاب خانگی و غیرخانگی

شرح خدمات شرکت آب و فاضلاب روستایی استان یزد

خدمات الکترونیک

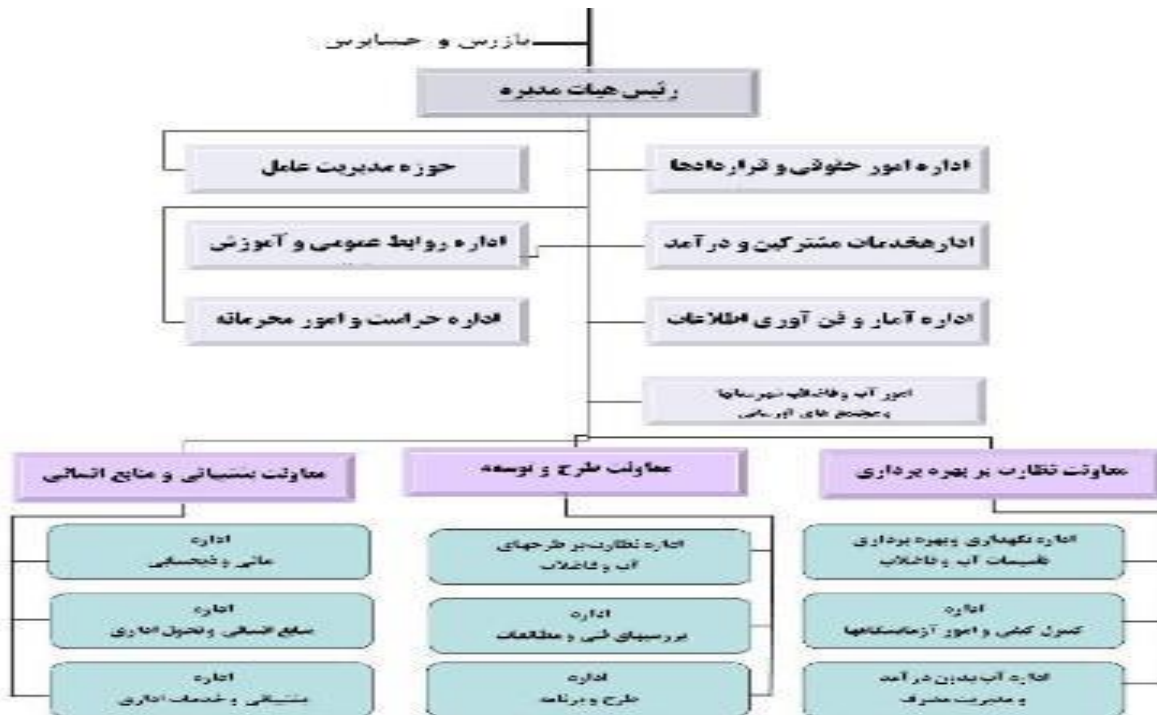
تصاویری از برنامه امور مشترکین سازمان آب و فاضلاب

مقدمه

برخورداری از آب آشامیدنی سالم و بهداشتی برای هر انسانی از حقوق مسلم و به عنوان ضروریترین نیاز آنان به شمار می رود در این خصوص اقدامات چشمگیری بعد از انقلاب اسلامی به عمل آمده است ولی کافی و وافی نبوده است . علاوه بر آن ادامه بهره برداری و حفاظت از سرمایه گذاری بعمل آمده و استفاده بهینه از پروژه ها همواره با مشکل ملموس مواجه بوده است به همین منظور و سایر ضرورت های انکار ناپذیر قانون تشکیل شرکتهای آب و فاضلاب روستائی مشتمل بر 5 ماده و 4 تبصره در جلسه علنی مجلس شورای اسلامی در سال 1374 به تصویب و به تأیید شورای محترم نگهبان رسیده و اساسنامه شرکت نیز در سال 1376 به تصویب هیئت محترم وزیران رسید .

بر اساس ماده 1 قانون تشکیل شرکتهای آب و فاضلاب روستائی از تاریخ تصویب این قانون به وزارت جهاد سازندگی سابق اجازه داده شد به منظور نگهداری بهره برداری ، توسعه و بازسازی ، مرمت و ایجاد تأسیسات مربوط به تأمین آب آشامیدنی روستاها اعم از تصفیه خانه ، خطوط انتقال ، مخازن ، سیستم های کنترل و دفع بهداشتی فاضلاب ، شرکتی در هر استان تشکیل دهد این شرکتها دارای شخصیت حقوقی و استقلال مالی بوده و طبق مقررات حاکم بر شرکتهای دولتی و این قانون اداره خواهد شد . همچنین در راستای ماده 1 و بند (5) ماده 2 قانون برنامه سوم توسعه اقتصادی ، اجتماعی و فرهنگی جمهوری اسلامی ایران دولت مکلف گردید تا در جهت اصلاح نظام اداری ، کاهش تصدیهای دولت و حذف وظایف موازی ، تدابیر لازم را اتخاذ نماید، در این راستا لایحه ادغام وزارتخانه های جهاد سازندگی و کشاورزی و تشکیل وزارت جهاد کشاورزی در سال 1379 به تصویب نمایندگان مجلس شورای اسلامی رسید ، که شرکتهای فوق الذکر به وزارت جهاد کشاورزی ملحق گردیدند ، از آنجائی که در ماده 2 قانون مذکور انتقال وظایف قابل واگذاری به دیگر وزارتخانه ها به پیشنهاد سازمان مدیریت و برنامه ریزی و جهاد کشاورزی با تصویب هیئت وزیران پیش بینی گردیده بود، لذا در تاریخ 1381/4/25 رأی مصوب شماره 18796/ت 525638 محترم هیئت وزیران کلیه وظایف و اختیارات نیروی انسانی امکانات تمهیدات و اعتبارات مربوط به شرکت های آب و فاضلاب روستائی از وزارت جهاد کشاورزی منتزع و به وزارت نیرو منتقل گردید .

چارت سازمانی



موقعیت جغرافیایی استان یزد



استان یزد با مساحت حدود 131575 کیلومتر مربع در قسمت مرکزی فلات ایران قرار دارد. این استان در 29 درجه و 35 دقیقه تا 35 درجه و 7 دقیقه عرض شمالی و 52 درجه و 50 دقیقه تا 58 درجه و 16 دقیقه طول شرقی واقع شده است. و در برگیرنده نامناسب‌ترین عوامل طبیعی غالب بر فلات مرکزی ایران است.

استان یزد بوسیله استان اصفهان در شمال و شمال غربی، فارس در جنوب غربی، کرمان در جنوب شرقی و استانهای خراسان رضوی و خراسان جنوبی و سمنان در شمال شرقی محدود شده است.

تقسیمات سیاسی استان

بر اساس آخرین تقسیمات کشوری در سال 1386 استان یزد از 10 شهرستان تشکیل شده که شامل 23 شهر، 20 بخش و 51 دهستان می‌باشد

شهرستان	تعداد شهر	تعداد بخش	نام بخش	تعداد دهستان	تعداد آبادی دارای سکنه
استان	23	20	-	51	1357
ابركوه	2	2	مرکزي _ بهمن	4	58

100	5	مرکزي _ عقدا _ خرانق	3	3	اردکان
149	6	مرکزي _ بهاباد	2	2	بافق
367	10	مرکزي _ نير	2	2	تفت
85	4	مرکزي _ مروست	2	2	خاتم
106	3	مرکزي _ خصرآباد	2	3	صدوق
218	8	مرکزي _ دستگردان _ ديهوك	3	3	طبس

139	5	مرکزي	1	1	مهریز
44	2	مرکزي	1	1	مید
91	4	مرکزي _ زارچ	2	4	یزد

جمعیت ، نیروی انسانی و اشتغال زبان و مذهب

سرشماری عمومی نفوس و مسکن در سال 1385 بیانگر آنست که 99/25 درصد از مردم استان یزد مسلمان بوده و اکثر قریب به اتفاق آنها را شیعیان تشکیل می دهند. مسلمانان استان یزد تقریباً با نسبت مساوی در نقاط شهری و روستایی ساکن می باشند.

اقلیت های دینی در استان یزد عمدتاً زرتشتی بوده و 0/52 درصد از کل جمعیت استان را به خود اختصاص می دهند. مسیحیان و کلیمیان دیگر اقلیت های دینی استان یزد می باشند. که در مقایسه

با زرتشتیان درصد ناچیزی از جمعیت استان را تشکیل می‌دهند. آمار و ارقام بدست آمده نشان می‌دهد که زرتشتیان استان یزد اکثراً در نقاط شهری و مسیحیان استان بیشتر در مناطق روستایی زندگی می‌کنند جمعیت کلیمی استان نیز همگی در مناطق شهری ساکن می‌باشند.

مردم استان یزد با زبان فارسی و لهجه یزدی صحبت می‌کنند. در این زمینه لازم به ذکر است که تفاوت‌های ناچیزی از لحاظ لهجه در بین شهرستانهای استان مشاهده می‌شود.

عنوان	شهری (نفر)	روستایی (نفر)	کل (نفر)
سرشماری سال 75 (به اضافه طبس)	606950	23451	810401
سرشماری سال 85	789803	201015	

آئین نامه ها و بخشنامه هاي امور مشترکین

دفتر وزیر

بسمه تعالی

کلیه شرکتهاي آب و فاضلاب

در راستاي اجرائي قانون تشکیل شرکتهاي آب و فاضلاب شهري و روستائي و فراز آخر بند 6 مصوبه شوراي اقتصاد به شماره 309/150088 مورخ 85/9/8 (مستند به بند "ط" تبصره 6 قانون بودجه سال 1385 کل کشور) و به منظور تنظیم روابط شرکتهاي آب و فاضلاب با متقاضیان انشعاب و مشترکین و تعیین ضوابط حاکم بر تعرفه هاي آب و فاضلاب " آئین نامه عملياتي و شرايط عمومي تعرفه هاي آب و فاضلاب " جهت اجراء ابلاغ مي گردد . لازم است از تاريخ ابلاغ ، کلیه قراردادهاي انشعاب آب و فاضلاب بر اساس مفاد اين آئین نامه و مستند به آن منعقد گردد .

سید پرویز فتاح

وزیر نیرو

امور مشترکین

آئین نامه عملياتي و شرايط عمومي تعرفه هاي آب و فاضلاب
مقام تصویب کننده : وزیر نیرو

دریافت کنندگان سند جهت اجرا :

- معاونت امور آب و آب و فاضلاب
- معاونت برنامه ريزي و امور اقتصادي
- شرکت مهندسي آب و فاضلاب کشور
- شرکت هاي آب و فاضلاب شهري و روستائي
- اسناد مرتبط : تعرفه هاي آب و فاضلاب

1- هدف :

تیین ضوابط حاکم بر روابط شرکت های آب و فاضلاب بامتقاضیان ، مشترکین و استفاده کنندگان از خدمات و تاسیسات آب و فاضلاب

2- محدوده اجرا :

امور آب و فاضلاب وزارت نیرو - شرکت مهندسی آب و فاضلاب کشور - کلیه شرکت های آب و فاضلاب

3- مسئولیت ها :

3-1 مسئول اجرا

مسئولیت اجرای این آئین نامه بر عهده مدیران عامل شرکت های آب و فاضلاب می باشد.

3-2 حکمیت

در تمام مواردی که اختلافی بین شرکت و متقاضی یا مشترک ایجاد شود براساس قرارداد منعقدہ بین شرکت با متقاضی یا مشترک، حکمیت با شورای سه نفره ای خواهد بود که توسط وزیر نیرو تعیین می شوند و طرفین می توانند قبل از احاله موضوع به مراجع قضایی به شورای مورد نظر مراجعه نمایند.

3-3 تفسیر آئین نامه

در موارد ابهام ، تفسیر مفاد این آئین نامه با وزیر نیرو است .

4- ضوابط اجرایی :

فصل اول : تعاریف

کلمات و اصلاحات زیر هنگامیکه در تعرفه ها ، آئین نامه و یا در قراردادهای برقراری انشعاب آب و فاضلاب بکار روند معانی و مفاهیم ذیل را خواهند داشت .

4-1 متقاضی

متقاضی عبارتست از : شخص حقیقی یا حقوقی که برقراری انشعاب با انشعابات آب و فاضلاب و یا تغییر در قطر انشعاب و ظرفیت قراردادی را در خواست نموده ولی هنوز درخواست وی انجام نشده باشد .

4-2 مشترک

مشترک عبارتست از : شخص حقیقی یا حقوقی که انشعاب یا انشعاب های (آب و یا فاضلاب (مورد تقاضایش طبق مقررات برقرار شده باشد .

4-3 شرکت

شرکت عبارتست از : شرکت های آب و فاضلاب شهری و روستایی که به موجب قوانین مربوطه تشکیل شده و یا می شود و به تمام یا بخشی از امور تأمین و توزیع آب شرب و همچنین جمع آوری ، انتقال و تصفیه فاضلاب در داخل محدوده خدماتی شرکت به فعالیت می پردازد. خدمات مورد نیاز آب و فاضلاب را تأمین می نماید .

4-3-1 شرکت هایی که به وظایف یاد شده را در مناطق آزاد تجاری و صنعتی به عهده دارند برای فعالیت های این مناطق دارای آئین نامه و تعرفه های خاص خود هستند.

4-4 تأمین و استحصال آب

تأمین و استحصال آب عبارتست از : کلیه عملیات مربوط به بهره برداری از تأسیسات و تجهیزات مرتبط با استحصال آب از چاهها ، چشمه ها ، قنوات و برداشت آب از منابع سطحی (تلمبه خانه ها و تأسیسات آبیگری از رودخانه ها و سدها) و همچنین بهره برداری از تصفیه خانه ها ، تأسیسات ضد عفونی و مخازن سرویس و خطوط انتقال تا ابتدای مخازن ذخیره و یا شبکه آبرسانی به منظور تأمین آب شهری ، که این تأسیسات کلاً متعلق به شرکت و سازمان آب منطقه ای میباشد .

4-5 شبکه عمومی توزیع آب

شبکه عمومی توزیع آب عبارتست از : کلیه تأسیسات و تجهیزات و توزیع آب از قبیل مخازن ذخیره ، خطوط اصلی و فرعی توزیع آب و همچنین تلمبه خانه های داخل شبکه که کلاً متعلق به شرکت می باشند .

4-5-1 در شهرهایی که تأمین و استحصال و انتقال آب از مناطق دور دست انجام میگیرد ، مخازن ذخیره بیرون و حاشیه شهرها جزء تأسیسات و تجهیزات مربوط به مرحله تأمین و استحصال آب تلقی می شود.

4-6 خط آبرسانی اختصاصی

تأسیسات و خطوط ایجاد شده در فاصله شبکه توزیع عمومی موجود تا ابتدای لوله انشعاب (محل نصب شیر انشعاب) اعم از لوله و سایر ملحقات خط آبرسانی اختصاصی نامیده می شود.

4-7 انشعاب آب

آن بخش از لوله فرعی آب که مقطع آن متناسب با کنتور و ظرفیت انشعاب آب مشترک در نظر گرفته می شود و در نهایت خط آبرسانی اختصاصی و یا شبکه عمومی توزیع آب را (از محل نصب شیر انشعاب) به نقطه تحویل (محل نصب کنتور) متصل می نماید، اعم از لوله و متعلقات مربوطه تا شیر فلکه بعد از کنتور، انشعاب نامیده می شود و متعلق به شرکت است.

4-8 تأسیسات و تجهیزات آب مشترک

کلیه تأسیسات و تجهیزات آب و همچنین سیستم لوله کشی که بعد از نقطه تحویل (محل نصب کنتور) توسط مشترک یا مشترکین ایجاد می شود تأسیسات و تجهیزات مشترک نامیده می شود و متعلق به مشترک یا مشترکین می باشد.

4-9 وسایل اندازه گیری

وسایل اندازه گیری و کنترل عبارت است از: کنتور یا کنتورها و سایر ملحقات و کلیه وسایل و دستگاه های مربوطه که به منظور محدود کردن و یا سنجش دبی و حجم آب، طبق قرارداد در نقطه تحویل نصب می گردند. این وسائل کلاً متعلق به شرکت و در اختیار وی می باشد و محل نصب آنها در تمام موارد توسط شرکت تعیین می گردد.

4-10 شبکه عمومی جمع آوری و انتقال فاضلاب

شبکه عمومی جمع آوری و انتقال فاضلاب عبارتست از: کلیه تأسیسات و تجهیزات مربوط به جمع آوری و انتقال فاضلاب نظیر ایجاد شبکه های فرعی عمومی و جمع آوری کننده های اصلی محل تصفیه خانه و تلمبه خانه های داخل شبکه فاضلاب شهری که کلاً متعلق به شرکت می باشد.

4-11 تصفیه و دفع فاضلاب

تصفیه و دفع فاضلاب عبارت از: کلیه عملیات مربوط به بهره برداری از تأسیسات و تجهیزات مرتبط با تصفیه و دفع پساب نظیر تصفیه خانه، تلمبه خانه ها و انواع تأسیسات و تجهیزات فرآیندهای تصفیه، تأسیسات کلرزنی، کانال و یا خطوط انتقال پساب تا نقطه معین می باشند.

4-12 خط اختصاصی اتصال فاضلاب

تأسیسات و خطوط ایجاد شده در فاصله شبکه جمع آوری عمومی موجود فاضلاب تا محل اتصال لوله انشعاب فاضلاب اعم از لوله و سایر ملحقات، خط اختصاصی اتصال فاضلاب نامیده می شود.

4-13 انشعاب (اتصال) فاضلاب

آن بخش از لوله فرعی فاضلاب که مقطع آن متناسب با سیفون یا ظرفیت قراردادی بوده و فاضلاب مشترک را از محل سیفون (نقطه تحویل) به خط اختصاصی و یا شبکه عمومی جمع آوری فاضلاب منتقل می نماید (اعم از لوله و متعلقات مربوطه و سیفون) انشعاب (اتصال) فاضلاب نامیده میشود و متعلق به شرکت است.

4-14 تأسیسات و تجهیزات فاضلاب مشترک

کلیه تأسیسات و امکانات مربوط به جمع آوری و انتقال فاضلاب نظیر شبکه های فرعی، تلمبه خانه و غیره و تأسیسات پیش تصفیه احتمالی قبل از تحویل (سیفون) که توسط مشترک یا مشترکین ایجاد می شوند، تأسیسات و تجهیزات فاضلاب مشترک نامیده می شود و متعلق به مشترک یا مشترکین می باشد.

4-15 نقطه تحویل آب و فاضلاب

نقطه تحویل عبارت است از نقطه ای که تأسیسات شرکت به تأسیسات مشترک اتصال داده می شود و در آن محل وسایل اندازه گیری و کنترل نصب می شود. عموماً نقطه تحویل آب محل نصب کنتور آب و نقطه تحویل فاضلاب محل نصب سیفون دفع فاضلاب می باشد.

4-16 قرارداد برقراری انشعاب

قرارداد برقراری انشعاب آب و فاضلاب عبارت است از: قرارداد منعقد شده بین شرکت و متقاضی که طبق مفاد آن انشعاب آب یا فاضلاب دایر می گردد.

4-17 خدمات آب

خدمات آب عبارت است از: در دسترس قراردادن و فراهم بودن امکان برداشت و استفاده آب از شبکه آبرسانی توسط انشعاب آب و وسایل اندازه گیری (کنتور)، با ظرفیت مشخص و با فشار متعارف و کیفیت مناسب (در نقطه تحویل) (اعم از اینکه مشترک از این ظرفیت استفاده نماید یا ننماید).

4-17-1 فشار متعارف شبکه آب با توجه به تعریف حداقل و حداکثر فشار مجاز شبکه توزیع

آب در نشریه شماره 3-117 سازمان مدیریت و برنامه ریزی کشور با عنوان « مبانی و ضوابط طراحی طرحهای آبرسانی » و با نظر کمیته فنی شرکت (متشکل از مدیر شبکه و انشعاب و کارشناسان دفتر فنی) برای هر منطقه تعیین می گردد.

4-18 خدمات فاضلاب

خدمات فاضلاب عبارتست از : فراهم بودن امکان تخلیه و دفع فاضلاب به شبکه جمع آوری عمومی فاضلاب به تناسب مصرف آب و ظرفیت مقرر و مشخصات توافق شده در قرارداد برقراری انشعاب فاضلاب ، اعم از اینکه مشترک از این ظرفیت استفاده نماید یا ننماید .

4-19 ظرفیت قراردادی

4-19-1 ظرفیت قراردادی انشعاب آب عبارت است از حجم آبی که در قرارداد مشترک درج شده و مشترک مجاز به مصرف تا این حد بر حسب متر مکعب در ماه می باشد .
این ظرفیت در واحدهای مسکونی تحت عنوان الگوی مصرف در چارچوب ضوابط مصوب تعیین می گردد و در مورد سایر کاربری ها (غیر خانگی) بر اساس درخواست متقاضی یا مشترک و در صورت وجود امکانات فنی برای شرکت در چارچوب ضوابط بر حسب متر مکعب در ماه تعیین می گردد .

4-19-2 ظرفیت قراردادی انشعاب فاضلاب عبارتست از ظرفیت امکان دفع میزان حجم فاضلاب خروجی با مشخصات تعیین شده از سوی شرکت که به تناسب میزان مصرف آب اعم از اینکه از شبکه آب شهری و روستایی یا غیر آن باشد، بر حسب متر مکعب در ماه ، همراه با ذکر میزان بار آلودگی ، از سوی شرکت تعیین می گردد.

4-20 انواع انشعاب های آب و فاضلاب

انواع انشعاب های آب و فاضلاب بر اساس نوع کاربری به شرح زیر است :
الف) انشعاب آب و فاضلاب خانگی :

انشعاب آب و فاضلاب برای مصارف خانگی به انشعابهایی اطلاق می شود که صرفاً در حدود متعارف مصارف آب شرب و بهداشت یا دفع فاضلاب خانگی در واحدهای مسکونی دایر می گردد .

واحد مسکونی شهری عبارتست از : مکانی برای زندگی که به تشخیص شرکت حداقل دارای یک اتاق، یک آشپزخانه و یک سرویس بوده و ورودی آن مستقل یا مرتبط با راهروی اشتراکی بوده، و سیستم لوله کشی آن مجزا باشد .

تشخیص واحد مسکونی در روستاهای تحت پوشش شبکه آبرسانی شهری به عهده شرکت میباشد .

ب) انشعاب آب و فاضلاب مصارف اشتراکی :

این انشعابها برای مصارف اشتراکی در بلوک ها و مجموعه های ساختمانی مسکونی و شهرک های مسکونی و صنعتی و بطور جدا از سایر انشعابات دایر می گردد (نظیر انشعاب آب و

فاضلاب محوطه های عمومی ، رختشویی خانه ، شیرهای برداشت آب یا تخلیه فاضلاب در پارکینگ و موتورخانه مجتمع ها و کنتورهای تجمعی مناطق مسکونی و نظایر آن)

ج) انشعاب مصارف عمومی :
انشعاب آب و فاضلاب مصارف عمومی به انشعابهای اطلاق می شود که جهت خدمات عمومی غیر انتفاعی (نامبرده شده در تعرفه) به کار می رود .

د) انشعاب فضای سبز :
انشعابات آب فضای سبز به انشعابهای اطلاق می گردد که جهت تامین آب فضاها و فضای سبز عمومی داخل شهرها اعم از پارکها ، میادین ، فلکه ها بلوارها ، و یا حاشیه کناری خیابان توسط متصدیان مربوطه دایر می گردد .

هـ) انشعاب تولیدی :
انشعاب آب تولیدی به انشعابهایی اطلاق می شود که برای بکار انداختن و بهره برداری از صنایع کارخانه ها ، استخراج معادن ، صنایع کشاورزی برای تولید فرآورده های کشاورزی و دامی در کارگاه ها (مانند مرغداری ها ، دامداری ها ، پرورش کرم ابریشم و نظایر آن) و صنایع کوچک و صنوف تولیدی استفاده می شود .
انشعاب فاضلاب تولیدی به انشعاب هایی اطلاق می گردد که برای جمع آوری و دفع فاضلاب صنایع کارخانجات مؤسسات و کارگاه ها و صنوف تولیدی بعد از پیش تصفیه و رسیدن کیفیت فاضلاب خروجی به حد مجاز در محل اتصال به شبکه جمع آوری فاضلاب شهری بر اساس استانداردهای شرکت برقرار می گردد.

و - انشعابات مصارف تجاری :
به انشعاب هایی اطلاق می گردد که عموماً برای محل کسب و تجارت دایر می گردد .
ضمناً مصارف انشعاب هایی که با هیچیک از موارد بند مطابقت ندارند مشمول تعرفه تجاری است. محل داد و ستد کالا یا خدمات و هر مکانی که در آن فعالیت تجاری و ارائه خدمات انتفاعی (نامبرده شده در تعرفه) صورت گیرد تجاری محسوب می شود.

ز - انشعاب آب و فاضلاب موقت :
انشعابی است که بدون دریافت هزینه برقراری انشعاب برای هر فعالیتی که فقط مدت معینی انجام گیرد و پایان می پذیرد، واگذار می شود.

4-21 قطر انشعاب آب و فاضلاب

قطر انشعاب آب و فاضلاب مشترکین بر اساس ظرفیت قراردادی انشعاب در چارچوب ضوابط و مقررات ، توسط شرکت تعیین می گردد .

چارچوب ضوابط و مقررات تعیین قطر انشعاب آب و فاضلاب متناسب با ظرفیت قراردادی انشعاب آب و فاضلاب ، توسط شرکت مهندسی آب و فاضلاب کشور مشخص و بر اساس جدول راهنما به شرکت ها ابلاغ می گردد.

4-22 پروانه بهره برداری از انشعاب (آب و فاضلاب)

پس از اجرای کلیه مواد قرارداد منعقد و برقراری انشعاب آب و فاضلاب شرکت نسبت به صدور پروانه بهره برداری که در آن اطلاعاتی از جمله : شماره اشتراک نوع کاربری ، ظرفیت قراردادی ، قطر انشعاب ، میزان عرصه و اعیان ، تعداد واحدها و طبقات و میزان بار آلودگی مجاز فاضلاب ورودی به شبکه عمومی فاضلاب برای انشعاب آب یا فاضلابی و تغییرات احتمالی در انشعاب مورد نظر درج گرفته گردیده است ، اقدام و آن را در اختیار مشترک قرار می دهد .

فصل دوم : مقررات عمومی برقراری انشعاب آب و فاضلاب

4-23 شرایط درخواست برقراری و هر گونه تغییر در مشخصات انشعاب آب و فاضلاب

هر شخص حقیقی و حقوقی می تواند برای هر واحد مسکونی، تجاری ، عمومی ، تولیدی و غیره در محدوده خدماتی شرکت درخواست برقراری یا هر گونه تغییر در مشخصات انشعاب آب و فاضلاب را بنماید . قبول درخواست برقراری (یا تغییرات در مشخصات) انشعاب منوط به حصول شرایط زیر است :

الف) شرکت ظرفیت و امکانات لازم جهت برقراری و یا تغییر انشعاب مورد نیاز متقاضی را در محل تقاضا داشته باشد .

ب) ملک مورد نظر متقاضی کاملاً محصور و عملاً منفک از املاک مجاور بوده و بر و کف معبر در محل ملک توسط شهرداری مشخص شده باشد .

ج) مواعی برای انجام کار شرکت از جمله حفاری محل مورد نظر وجود نداشته باشد .

د) متقاضی هیچگونه بدهی بابت بهای آب و فاضلاب در محل مورد نظر و یا هر محل دیگری به شرکت یا سایر شرکت های آب و فاضلاب وابسته به وزارت نیرو نداشته باشد .

4-23-1 داشتن انشعاب آب و فاضلاب لازم و ملزوم یکدیگرند و کلی مالکان املاک واقع در محدوده طرح جمع آوری و دفع فاضلاب مکلفند ظرف مدتی که دستگاه ها و شرکت های آب و فاضلاب اخطار یا اعلان می نمایند تقاضای نصب انشعاب فاضلاب ملک خود را به مرجع مربوطه تسلیم و هزینه آنرا پرداخت نمایند در غیر اینصورت شرکت های آب و فاضلاب مجاز به قطع آب اینگونه املاک خواهند بود . برقراری مجدد آب موکول به درخواست نصب انشعاب

فاضلاب و پرداخت هزینه آن می باشد .

- 4-23-2 در موارد خاص یا تصویب هیئت مدیره واگذاری انشعاب فاضلاب بدون داشتن انشعاب آب با انعقاد قرارداد جداگانه صورت می گیرد .
- 4-23-3 واگذاری انشعاب آب به واحدهای مسکونی و غیر مسکونی که بنوعی موجب آلودگی منابع تأمین کننده آب شرب شهرها اعم از سطحی و زیر زمینی می شود منوط به دفع و یا انتقال فاضلاب از محل مورد نظر (طبق نظر شرکت) می باشد .
- همچنین واگذاری انشعاب آب به گرمابه ها ، مراکز تولیدی و صنعتی و اماکن عمومی در محلی که شبکه جمع آوری فاضلاب وجود ندارد مشروط به این که متقاضی ، تاسیسات دفع فاضلاب مربوط را بطریق بهداشتی و مورد قبول شرکت ایجاد نموده باشد .
- 4-23-4 انشعاب فاضلاب غیر خانگی بشرطی واگذار می گردد که کیفیت فاضلاب به هنگام تخلیه در محل اتصال به شبکه جمع آوری به تشخیص شرکت بر اساس مقررات و استانداردهای ابلاغی وزارت نیرو در حد مجاز باشد.

- 4-24 ضوابط تشکیل و تکمیل پرونده انشعاب
- تشکیل پرونده جهت عقد قرارداد و برقراری انواع انشعاب ها (آب و فاضلاب) (و برخورداری از نرخ های مخفف منوط به ارائه مدارک مورد قبول شرکت می باشد .
- 4-24-1 در مواردیکه منافع ملک به شخصی واگذار گردیده است و شخص اخیر تقاضای برقراری انشعاب را داشته باشد علاوه بر مدارک مربوطه ارائه تعهد نامه مبنی بر جوابگویی و جبران هر گونه خسارتی که از برقراری انشعاب به هر نحو به ملک یا اموال مالک ملک، وارد شود الزامی است .
- 4-24-2 حق انشعاب و هزینه های مربوط به آن از مالک یا متقاضی دریافت می شود، ولی انشعاب بنام و منحصرأً متعلق به ملک مورد تقاضا خواهد بود . در هر حال دریافت حق انشعاب و هزینه های مربوط از متقاضی و صدور قبض دریافت وجه بنام پرداخت کننده یا متقاضی و همچنین انعقاد قرارداد برقراری انشعاب با متقاضی و یا صدور پروانه بهره برداری از انشعاب بنام متقاضی دلیل بر مالکیت یا شناسایی حقی برای افراد مذکور نسبت به ملک نخواهد بود .
- 4-24-3 ضوابط و مدارک لازم برای تشکیل پرونده را کمیته ای مرکب از معاونین شرکت در زمینه امور مشترکین، بهره برداری و برنامه ریزی مسئولیت داشته باشد، زیر نظر مدیر عامل شرکت، مشخص می نماید.

4-25 نصب کنتور و وسایل اندازه گیری

متقاضی می باید بدون آنکه هزینه ای متوجه شرکت شود محل مناسبی را با نظر شرکت جهت نصب وسایل اندازه گیری آماده نماید. مشترک مسئول سالم نگهداشتن کلی؟ وسایل و تجهیزاتی که از طرف شرکت در محل برقراری انشعاب آب و فاضلاب نصب گردیده می باشد و تحت

هیچ عنوان حق دستکاری آنها یا پلمپ هایی را که بر روی کنتورها و سایر تجهیزات نصب می باشد ، ندارد و تنها نمایندگان مجاز شرکت در صورت ضرورت می توانند نسبت به باز کردن پلمپ ها اقدام نمایند .

در تمام مواردیکه تغییر یا تعویض در لوازم اندازه گیری صورت می گیرد چنانچه بر اساس مدارک موجود در پرونده وسایل اندازه گیری قبلی متعلق به مشترک باشد به وی مسترد می گردد.

4-26 تغییر مکان داخلی وسایل اندازه گیری

مشترک ضمن اینکه مسئول مرئی نگه داشتن و قابل دسترس بودن دریچه شیر قطع و وصل آب قبل از کنتور و همچنین محل دریچه های کنتور آب و سیفون فاضلاب می باشد، به هیچ عنوان حق جابجایی انشعاب و وسایل آن را ندارد و چنانچه پس از نصب انشعاب و وسایل اندازه گیری، مشترک تغییری در وضعیت ملک یا ساختمان خود بدهد که محل دستگاه های فوق الذکر نامناسب گردد یا مانعی در مقابل آنها ایجاد شود شرکت می تواند ضمن رعایت مفاد این آئین نامه ، دستگاه های مزبور را با هزینه مشترک (بر اساس بند 64-4 این آئین نامه) به محل مناسبی منتقل (تغییر مکان داخلی) نماید .

4-26-1 در صورتیکه تغییر مکان داخلی نیازمند به لوازم و تجهیزات و یا ایجاد شبکه فرعی و تأسیسات جدید باشد کل هزینه های مربوطه به عهده مشترک خواهد بود و به هزینه های جابجایی (موضوع بند 64-4) اضافه می شود .

4-27 تغییر مکان خارجی انشعاب آب و فاضلاب

انشعاب آب و فاضلاب، منحصراً مخصوص ملکی است که در آن نصب و دایر شده باشد و لذا جابجایی آن ممنوع است .

4-27-1 انشعابات منصوبه به غیر ، قابل انتقال بوده و جدا از اصل ملک ، قابل فروش ، معامله و یا واگذاری به دیگری نمی باشد .

همچنین چنانچه مشترکی جبراً یا به اختیار خود درخواست جابجایی محل انشعاب (خارج از ملک و به مکان دیگر) را داشته باشد می یابد تقاضای برچیدن انشعاب موجود را طبق بند 41-4 نموده و برای انشعاب مورد نیاز خود در محل جدید مشابه سایر متقاضیان اقدام نماید.

4-28 واگذاری انشعاب آب و فاضلاب به مجتمع ها

به آپارتمان ها و مجموعه های مسکونی تجاری اداری که تأسیسات لوله کشی داخل مجزا دارند در صورت وجود امکانات فنی شرکت انشعاب های متعدد واگذار خواهد کرد لیکن در صورت تأسیسات لوله کشی داخل این واحدها مجزا نباشد یک انشعاب واگذار می شود .

4-28-1 برای مصارف مشترک مجموعه ها و مجتمع ها نظیر موتورخانه های شوفاژ ،

پارکینگ مصارف عمومی ، یک انشعاب اشتراکی واگذار می شود .
4-28-2 در مواردیکه مشترک درخواست واگذاری سیفون اضافی فاضلاب نماید در صورت وجود امکان فنی با دریافت هزینه های مقرر واگذاری آن بلامانع است.

4-29 تغییر نام پرونده :

مالکین میتوانند با ارائه اسناد رسمی و احکام قانونی و یا اسناد مثبتی که مورد تأیید شرکت باشد بر اساس این آئین نامه تقاضای تغییر نام پرونده آب و فاضلاب را بنمایند .
4-29-1 تغییر نام پرونده به نام انتقال گیرنده و همچنین پاسخ به استعلامهای محضری منوط به ارزیابی مجدد ملک ، تسویه حساب کامل در موارد افزایش تعداد واحدها ، تغییر کاربری ، قبوض پرداخت نشده ، اقساط معوق و بدهی های انتقالی از بانک ها می باشد .
تبصره : در املاکی که دارای واحدهای آپارتمانی متعدد با مالکین مختلفی و بدهی هزینه های انشعاب باشد ، چنانچه یکی از مالکین ، متقاضی دریافت استعلام دفترخانه باشد ، شرکت بر اساس مشخصات پایان کار ملک و صورت جلسه تفکیکی ، مابه التفاوت هزینه های برقراری انشعاب آب و فاضلاب را به قدر سهم متقاضی از ملک ، معلوم و با دریافت آن و تسویه حساب پاسخ استعلام را برای هر واحد مورد استعلام به صورت مجزا می دهد .
4-29-2 چنانچه در پرونده انشعاب آب و فاضلاب ، سند پرداخت وام و یا ودیعه ای وجود داشته باشد که به طور رسمی به خریداری (متقاضی تغییر نام) منتقل نشده باشد کماکان بنام پرداخت کننده اولیه محفوظ بوده و در صورت مراجعه به وی مسترد می گردد .

4-30 تعیین مقدار مصرف آب و حجم دفع فاضلاب مشترک

ارقامی که وسایل اندازه گیری نشان می دهد دلیل کافی برای مصرف آب و حجم فاضلاب تخلیه شده در شبکه ، توسط مشترک یا استفاده کننده ملزم به قبول آن می باشد مگر آنکه به تشخیص شرکت اشکالی در کار وسایل اندازه گیری و یا اشتباه در قرائت کنتور و یا اشتباه در محاسبات بهاء آب و کارمزد دفع فاضلاب وجود داشته باشد که در اینصورت بر اساس موارد زیر عمل می گردد :

شرکت طبق برنامه ، کنتورهای خود را آزمایش کرده و صحت کار آن را از حیث نشان دادن ارقام مصرف بر اساس استانداردهای پذیرفته شده ، کنترل خواهد کرد و بر حسب ضرورت با تقاضای مشترک یا استفاده کننده آزمایش لازم را به عمل می آورد در اینصورت چنانچه وسایل اندازه گیری سالم تشخیص داده شود مشترک یا استفاده کننده باید هزینه آزمایش را بر اساس این آئین نامه (بند 4-64) پرداخت نماید .

شرکت آب و فاضلاب روستایی

مجلس شورایی اسلامی در مورخ 1374/9/12 قانون تشکیل شرکت های آب و فاضلاب روستایی را به تصویب شورای نگهبان رسانید ، سپس هیأت دولت در سال 1376 اساسنامه آنرا تصویب و به مراجع ذیصلاح ابلاغ گردید. با عنایت با قانون موصوف این شرکتها دارای شخصیت حقوقی و استقلال مالی بوده و زیرمجموعه وزارت جهاد سازندگی که پس از ادغام دو وزارتخانه جهاد کشاورزی در سال 79 جزء شرکتهای تابعه وزارت جهاد کشاورزی گردید . هیات وزیران در جلسه 81/4/2 و در اجرای ماده 2 قانون تشکیل وزارت جهاد کشاورزی و به استناد اصل 138 قانون اساسی کلیه وظایف ، اختیارات ، نیروی انسانی ، امکانات تعهدات و اعتبارات مربوط به آب و فاضلاب روستائی از وزارت جهاد کشاورزی منتزع و به وزارت نیرو وابسته گردید .

علی ایحال پس از ادغام اساسنامه شرکت در مورخ 81/12/7 هیات محترم وزیران به تصویب رسید که این اساسنامه موخر التصویب ملاک عمل شرکتهای مذکور خواهد بود .

هیات وزیران در جلسه مورخ 1381/4/2 بنا به پیشنهاد سازمان مدیریت و برنامه ریزی کشور و در اجرای ماده (2) قانون تشکیل وزارت جهاد کشاورزی مصوب 1379 و به استناد اصل (138) قانون اساسی جمهوری اسلامی ایران تصویب نمود :

1- کلیه وظایف ، اختیارات ، نیروی انسانی ، امکانات ، تعهدات و اعتبارات مربوط به راه روستائی ، برق روستائی و کشاورزی ، آب و فاضلاب روستائی و بهسازی روستاها از وزارت جهاد کشاورزی منتزع و به ترتیب به وزارتخانه های راه و ترابری ، نیرو و مسکن و شهرسازی محلق و شرکت های آب و فاضلاب روستائی به وزارت نیرو وابسته می شوند .

مهمترین اهداف شرکت های آب و فاضلاب روستایی

- مطالعه و ایجاد تأسیسات مربوط به تأمین ، انتقال و توزیع آب آشامیدنی روستاها

- مطالعه و اجرای طرح های دفع بهداشتی فاضلاب روستایی (جمع آوری ، انتقال ، تصفیه)
- نگهداری و بهره برداری از تأسیسات مرتبط با آب آشامیدنی روستایی نظیر چاهها ، آبگیرها ، تصفیه خانه ها ، خطوط انتقال ، سیستم های کنترل و شبکه های توزیع
- نگهداری و بهره برداری از تأسیسات عمومی دفع بهداشتی فاضلاب روستایی احداث شده.
- مرمت ، بازسازی و توسعه شبکه ها و تأسیسات آب و فاضلاب روستایی و حفاظت از حریم آنها

- تأمین آب آشامیدنی در شبکه های روستایی بر اساس استانداردهای مصوب وزارت نیرو .
- در يك تحليل نهايي از برآيند فعاليتهاي فوق الذكر به قوت مي توان گفت: اين فعاليتها رابطه مستقيمي با تحقق شاخص هاي مهم اقتصادي ، اجتماعي اعم از محروميت زدائي ، ارتقاء بهداشت عمومي ، افزايش رفاه اجتماعي و کاهش هزينه هاي خانوار روستايي خواهد داشت.

اساسنامه شرکتهای سهامی آب و فاضلاب روستایی استان

1. کلیات و سرمایه

ماده 1- نام شرکت ، شرکت سهامی آب و فاضلاب روستایی استان ... است که در این اساسنامه شرکت نامیده می شود .

ماده 2- هدف شرکت ایجاد ، توسعه ، نگهداری ، بهره برداری ، بازسازی و مرمت تأسیسات مربوط به تأمین انتقال ، تقسیم و توزیع آب شرب و بهداشتی ، جمع آوری و انتقال و دفع بهداشتی فاضلاب روستاها می باشد .

ماده 3- مرکز اصلی شرکت ، شهر مرکز استان ... خواهد بود .

ماده 4- نوع شرکت ، سهامی (خاص) است و از هر لحاظ استقلال مالی داشته و مشمول ضوابط و مقررات مطرح در قوانین ذی ربط بوده و طبق اصول بازرگانی و مقررات اساسنامه و آیین نامه های مالی ، معاملاتی و استخدامی خود اداره می شود .

ماده 5- مدت شرکت نامحدود است .

ماده 6- سرمایه شرکت عبارت است از مبلغ پنج میلیون (5/000/000) ریال که به پانصد سهم ده هزار (10/000) ریالی منقسم گردیده است و تماما متعلق به شرکت مادر تخصصی مهندسی آب و فاضلاب کشور می باشد .

تبصره - تغییرات سرمایه با رعایت قوانین مربوط صرفا با تصویب مجمع عمومی فوق العاده انجام خواهد شد .

2. موضوع فعالیت و وظایف شرکت

ماده 7- برای نیل به اهداف مندرج در این اساسنامه شرکت با رعایت مقررات و قوانین مربوط مجاز به اقدامات زیر می باشد:

1. مطالعه و اجرای طرحهای ایجاد و توسعه تاسیسات مربوط به تامین ، انتقال و توزیع آب آشامیدنی و بهداشتی روستاها.

2. مطالعه و اجرای طرحهای دفع بهداشتی فاضلاب روستاها (اعم از جمع آوری ، انتقال و تصفیه

3. نگهداری و بهره برداری از تاسیسات مرتبط با آب آشامیدنی و بهداشتی روستاها نظیر چاهها ، آبگیرها ، تصفیه خانه ها ، مخازن ، ایستگاههای پمپاژ ، خطوط انتقال ، سیستمهای کنترل و شبکه های توزیع.

4. نگهداري و بهره برداري از تاسيسات عمومي دفع بهداشتي فاضلاب روستاها نظير خطوط انتقال ، شبکه جمع آوري و تصفيه خانه.
5. مرمت ، بازسازي و توسعه شبکه ها و تاسيسات آب آشاميدني و تاسيسات عمومي دفع بهداشتي فاضلاب روستايي و حفاظت از حریم آنها.
6. تامین آب آشاميدني در شبکه هاي روستايي بر اساس استانداردهاي مصوب و در چارچوب برنامه ها و مصوبات وزارت نيرو.
7. بهره برداري و اداره تاسيسات مرتبط با وظائف که در اختيار شرکت گذارده مي شود.
8. اخذ هر گونه وام و تسهيلات مالي از منابع داخلي و خارجي ، عرضه اوراق مشارکت داخلي و پيش فروش انشعاب و ساير روشهاي تامین منابع مالي با اخذ مجوز از مراجع قانوني ذي ربط.
9. خريد خدمات از بخش غيردولتي براي انجام امور مطالعاتي ، اجرايي ، بهره برداري و نگهداري تاسيسات آب و فاضلاب روستايي و خدمات مشترکين به منظور کاهش هزينه ها ، افزايش بهره وري و ارتقاي سطح خدمات.
10. انجام تمهيدات لازم به منظور توسعه مشارکت بخش غيردولتي در امور آب و فاضلاب روستايي.
11. همکاري و اشتراك مساعي با موسسات ذي ربط در پژوهش و بررسي به منظور توسعه علمي ، فني و اقتصادي در امور مربوط با اهداف و وظائف شرکت.
12. انجام هر گونه عمليات و معاملات که براي مقاصد شرکت ضروري و مرتبط بوده و به صرفه و صلاح شرکت باشد.
- تبصره - شرکت مجاز به ايجاد شرکت با سرمايه گذاري در ساير شرکتهای نمي باشد.

3. ارکان شرکت

ماده 8 - ارکان شرکت به شرح زیر می باشد:

1. مجمع عمومی

2. هیئت مدیره و مدیر عامل

3. بازرس و حسابرس

الف - مجمع عمومی

ماده 9 - نمایندگی سهام در مجامع عمومی شرکت با اعضای هیئت مدیره شرکت مادر تخصصی مهندسی آب و فاضلاب کشور و ریاست آن به عهده معاون وزیر نیرو و رئیس هیات مدیره شرکت مهندسی آب و فاضلاب کشور می باشد.

ماده 10 - مجامع عمومی شرکت عبارتند از:

1. مجمع عمومی عادی

2. مجمع عمومی فوق العاده

ماده 11 - مجمع عمومی عادی حداقل سالی دو بار تشکیل خواهد شود . یک بار برای استماع و رسیدگی به گزارش هیئت مدیره و بازرس و حسابرس شرکت و اتخاذ تصمیم نسبت به صورتهای مالی و سایر موضوعاتی که در دستور جلسه مجمع عمومی ذکر شده است . بار دوم جهت رسیدگی و اتخاذ تصمیم نسبت به بودجه سال آتی و برنامه ها و خط مشی آتی شرکت و سایر موضوعاتی که در دستور جلسه مجمع عمومی قید شده است.

تبصره - مجمع عمومی عادی به طور فوق العاده بنا به دعوت رئیس مجمع و یا به تقاضای اکثریت اعضای مجمع با رئیس هیئت مدیره و یا بازرس و حسابرس با ذکر علت در هر زمان به دعوت رئیس مجمع می تواند تشکیل شود.

ماده 12 - مجمع عمومی عادی و مجمع عمومی فوق العاده با حضور اکثریت اعضای مجمع عمومی رسمیت خواهد داشت و تصمیمات در مجمع عمومی عادی همواره با اکثریت آرای کل

اعضاء و در مجمع عمومي فوق العاده با حداقل دو سوم آراي كل اعضاء معتبر خواهد بود . دعوت مجمع اعم از عادي يا فوق العاده با ذكر تاريخ و محل تشكيل و دستور جلسه حداقل ده روز از تاريخ تشكيل مجمع عمومي قرارداد بايد همراه دعوت نامه براي اعضاي مجمع ارسال شود.

ماده 13- وظائف و اختيارات مجمع عمومي عادي به شرح زير مي باشد:

1. اتخاذ تصميم نسبت به سياست كلي و برنامه هاي عمليات آتي شركت.
2. رسيدگي و اظهار نظر و اتخاذ تصميم نسبت به گزارش عمليات سالانه و صورتهاي مالي و بودجه شركت.
3. اتخاذ تصميم نسبت به اندوخته ها و نحوه تقسيم سود ويژه شركت.
4. انتخاب يا عزل رئيس و اعضاي هيئت مديره و بازرس و حسابرس شركت.
5. تعيين حقوق و مزايا و پاداش اعضاي هيئت مديره.
6. تعيين حق الزحمه بازرس و حسابرس شركت.
7. تصويب آئين نامه هاي مالي ، معاملاتي و اموال شركت با رعايت مقررات مربوط.
8. بررسي و تائيد بهاي تمام شده آب مصرفي و خدمات جمع آوري و دفع بهداشتي فاضلاب و برقراري انشعاب بر اساس گزارش بازرس قانوني و ارائه آن به وزارت نيرو.
9. بررسي و تائيد نرخ و آبونمان آب مصرفي و كامزد و آبونمان جمع آوري و دفع فاضلاب روستاها و هزينه هاي برقراري انشعاب با در نظر گرفتن بهاي تمام شده و ارائه آن به وزارت نيرو براي طي مراحل تصويب و ابلاغ تعرفه هاي مربوط.
10. تصويب آئين نامه استخدومي شركت در چارچوب مصوبات مجمع عمومي شركت مادر تخصصي مهندسي آب و فاضلاب كشور و ساير مقررات مربوط.
11. بررسي و تصويب ساختار كلان شركت و تعيين سقف بستههاي مورد نياز و برنامه هاي جذب و تعديل نيروي انساني.

12. اتخاذ تصمیم نسبت به پیشنهاد هیئت مدیره در مورد صلح و سازش در دعاوی و ارجاع امر به داور و تعیین دارو و همچنین استرداد دعوی با رعایت مقررات مربوط.

13. تعیین روزنامه کثیرالانتشار به منظور درج آگهی های شرکت.

14. اتخاذ تصمیم نسبت به سایر موضوعاتی که طبق قوانین و مقررات و مفاد این اساسنامه مستلزم تصویب مجمع عمومی عادی شرکت است و مواردی که در دستور جلسه مجمع قید شده است.

ماده 14 - وظایف مجمع عمومی فوق العاده به شرح زیر می باشد:

1. اتخاذ تصمیم نسبت به افزایش یا کاهش سرمایه شرکت و پیشنهاد به هیئت وزیران برای تصویب.

2. بررسی و اتخاذ تصمیم نسبت به انحلال شرکت طبق قوانین و مقررات مربوط و پیشنهاد به هیئت وزیران برای تصویب.

ب - هیئت مدیره و مدیر عامل

ماده 15 - هیئت مدیره شرکت مرکب از سه یا پنج عضو اصلی خواهد بود که با تصویب مجمع عمومی عادی از میان افراد صاحب نظر در تخصصهای مرتبط با فعالیتهای شرکت انتخاب می شوند. اعضای هیئت مدیره می باید می باید به صورت تمام وقت در شرکت و یا شرکت مادر تخصصی مهندسی آب و فاضلاب کشور و یا یکی از شرکتهای زیرمجموعه شرکت مادر تخصصی مهندسی آب و فاضلاب کشور اشتغال داشته باشند. اعضای هیئت مدیره برای مدت دو سال انتخاب می شوند و پس از انقضای مدت تا زمانی که تجدید انتخاب به عمل نیامده در سمت خود باقی خواهند بود و انتخاب مجدد آنها برای دوره های بعد بلامانع است.

ماده 16 - مجمع عمومی عادی می تواند یک نفر عضو علی البدل بعنوان جایگزین اعضای اصلی هیئت مدیره انتخاب کند که در صورت فوت یا استعفا با هر دلیل دیگر که ادامه فعالیت هر یک

از اعضاي اصلي هيئت مديره (به تشخيص رئيس هيئت مديره شركت مادر تخصصي) غير ممكن گردد ، عضو علي البدل جايجزين خواهد شد.

تبصره - عضو علي البدل هيئت مديره از بين كاركنان شركت انتخاب مي شود.

ماده 17- جلسات هيئت مديره با حضور اكثريت اعضاء رسميت مي يابد و تصميمات با اكثريت آراي موافق كل اعضاء اتخاذ خواهد گرديد.

ماده 18 - جلسات هيئت مديره حداقل هر ماه يكبار و به طور منظم در محل شركت تشكيل و دستور جلسه يك هفته قبل از تشكيل جلسه توسط رئيس هيئت مديره براي اعضاء ارسال خواهد شد . در موارد اضطراري رعايت تشريفات مزبور با تشخيص رئيس هيئت مديره الزامي نخواهد بود.

ماده 19 - هيئت مديره داراي دفتری خواهد بود که صورتجلسات هيئت مديره در آن با درج نظر مخالفين ثبت و به امضاي اعضاي حاضر خواهد رسيد . مسئوليت ابلاغ و پيگيري مصوبات هيئت مديره با رئيس هيئت مديره مي باشد.

ماده 20 - هيئت مديره براي انجام هر گونه عمليات و معاملات که مرتبط با موضوع فعاليت شركت بوده و اتخاذ تصميم درباره آنها صريحا مجمع عمومي قرار نگرفته باشد با رعايت قوانين و مقررات داراي اختيارات كامل است.

هيئت مديره همچنين داراي اختياراتي به شرح زير مي باشد:

1. پيشنهاد خط مشي و برنامه هاي كلان شركت به مجمع عمومي.
2. تائيد برنامه عملياتي شركت اعم از بهره برداري و توسعه تاسيسات.
3. رسيدگي و تائيد بودجه سالانه ، گزارش عملکرد سالانه و صورتهاي مالي شرك و ارائه آن به مجمع عمومي.
4. تائيد آئين نامه هاي مالي ، معاملاتي ، اموال و استخدامي شركت و ارائه آن به مجمع عمومي براي تصويب.

5. تصویب ضوابط مربوط به مبادله اطلاعات علمی ، فنی ، صنعتی و بازرگانی در زمینه های مرتبط با فعالیت شرکت با رعایت قوانین و مقررات و مفاد این اساسنامه.
6. تصویب اخذ وام و اعتبار به پیشنهاد مدیر عامل و در قالب مصوبات مجمع عمومی با رعایت قوانین و مقررات.
7. انجام حسابرسی داخلی نسبت به عملیات ، معاملات و فعالیتهای شرکت.
8. بررسی و پیشنهاد اصلاح یا تغییر مواد اساسنامه به مجمع عمومی.
9. بررسی و پیشنهاد ساختار کلان شرکت و برنامه جذب و تعدیل نیروهای انسانی به مجمع عمومی.
10. تصویب تشکیلات تفصیلی شرکت در چارچوب تشکیلات کلان و سقف بسترهای سازمانی شرکت و اعلام به مجمع عمومی.
11. هیئت مدیره موظف است صورتهای مالی شرکت و گزارش هیئت مدیره را در مهلت مقرر قانونی برای شرکت مادر تخصصی مهندسی آب و فاضلاب کشور و همچنین به منظور رسیدگی و اظهارنظر برای بازرس و حسابرس شرکت ارسال نماید.
12. بررسی و پیشنهاد صلح و سازش در دعاوی و ارجاع به داوری و تعیین داور و همچنین استرداد دعوی به مجمع عمومی با رعایت مقررات مربوط.
13. انتخاب مدیر عامل و پیشنهاد وی به رئیس مجمع عمومی شرکت برای صدور حکم.
14. بررسی و تصویب دستورالعمل های داخلی لازم برای اداره شرکت.
15. تشخیص مطالبات مشکوک الوصول و پیشنهاد برای وضع ذخیره به مجمع عمومی.
16. هیئت مدیره به مسئولیت خود می تواند قسمتی از اختیارات خود را به مدیر عامل تفویض نماید.
- ماده 21 - مدیر عامل بالاترین مقام اجرایی شرکت بوده که برای مدت دو سال از بین اعضای هیئت مدیره یا خارج از آن توسط هیئت مدیره انتخاب و با حکم رئیس مجمع عمومی شرکت

منصوب می شود . مدیر عامل در حدود قوانین و مقررات این اساسنامه مسئول اداره کلیه امور شرکت می باشد.

مدیر عامل می تواند با مسئولیت خود بخشی از وظایف و اختیارات خود را به هر یک از کارکنان شرکت تفویض نماید.

ماده 22- وظایف مدیر عامل به شرح زیر می باشد:

1. اجرای مصوبات و تصمیمات هیئت مدیره و مجمع عمومی.
2. تهیه ، تنظیم و پیشنهاد خط مشی ، برنامه عملیاتی و بودجه سالانه شرکت به هیئت مدیره.
3. پیش بینی اعتبار لازم برای خرید خدمات پشتیبانی فنی ، تحقیقاتی ، تدارکاتی و آموزشی در بودجه شرکت.
4. تهیه و تنظیم صورتهای مالی سالانه شرکت و ارائه آن به هیئت مدیره.
5. تعیین روشهای اجرایی در چارچوب مقررات و آیین نامه ها و ابلاغ به واحدهای ذی ربط.
6. پیشنهاد آیین نامه های مالی ، معاملاتی و استخدامی شرکت به هیئت مدیره.
7. پیشنهاد تشکیلات تفصیلی شرکت به هیئت مدیره در چارچوب مصوبات مجمع عمومی.
8. نظارت بر حسن اجرای آئین نامه های شرکت و انجام اقدامات لازم برای حسن اداره امور شرکت در حدود قوانین و مقررات مربوط.
9. اتخاذ تصمیم و اقدام نسبت به کلیه امور و عملیات شرکت به استثنای آنچه از وظایف مجمع عمومی و هیئت مدیره است.
10. عزل و نصب کلیه کارکنان شرکت ، تعیین حقوق و دستمزد ، پاداش ، ترفیع و تنبیه آنها بر اساس مقررات و آئین نامه های مصوب.

ماده 23 - مدیر عامل نماینده قانونی شرکت در کلیه مراجع اداری و قضایی بوده و برای دفاع از حقوق شرکت و تعقیب دعاوی و طرح آن اعم از کیفری و حقوقی حق توکیل به غیر را دارد .

مدیر عامل می تواند با رعایت مقررات و پس از اخذ نظر هیئت مدیره نسبت به ارجاع موارد به داور اقدام نماید.

ماده 24 - کلیه چکها و اسناد و اوراق مالی و تعهدات و قراردادهای می باید به امضای مدیر عامل (یا نماینده وی) و یکی از اعضای هیئت مدیره به انتخاب هیئت مدیره (یا نماینده منتخب هیئت مدیره) برسد. مکاتبات اداری به امضای مدیر عامل یا نمایندگان وی خواهد رسید. کلیه چکها علاوه بر امضای افراد فوق الذکر به امضای ذیحساب و یا نماینده وی نیز خواهد رسید.

ماده 25 - در صورت انقضای مدت مدیریت مدیر عامل، اقدامات او تا تعیین مدیر عامل جدید نافذ و معتبر بوده و قدرت اجرایی خواهد داشت.

ج - بازرس و حسابرس

ماده 26 - شرکت دارای بازرس و حسابرس خواهد بود که با رعایت قوانین و مقررات و تصویب مجمع عمومی برای مدت یک سال انتخاب خواهد شد.

تبصره 1 - اقدامات بازرس و حسابرس در اجرای وظایف خود نباید مانع جریان کارهای عادی شرکت گردد.

تبصره 2 - مجمع عمومی عادی می تواند بازرس و حسابرس علی البدل انتخاب نماید تا چنانچه بازرس و حسابرس اصلی قادر به انجام وظایف خود نبود، حسب تشخیص رئیس مجمع عمومی به وظایف خود عمل نماید.

4. صورتهای مالی

ماده 27 - سال مالی شرکت از اول فروردین ماه تا پایان اسفند ماه همان سال می باشد.

ماده 28 - صورتهای مالی شرکت باید با رعایت استانداردهای حسابداری تهیه و در موعد مقرر قانونی در اختیار بازرس و حسابرس قرار داده شود.

ماده 29 - شرکت مجاز خواهد بود بخشی از اعتبارات موضوع بند (3) ماده (22) اساسنامه را برای انجام خدمات معیت به شرکت مادر تخصصی مهندسی آب و فاضلاب کشور اختصاص دهد.

5. سایر مقررات

ماده 30- این شرکت از نظر سیاستها، برنامه ها و فعالیتهای توسعه و بهره برداری تابع ضوابط و مقررات وزارت نیرو خواهد بود.

آب بهای کاربری خانگی:

آب بهای مشترکین خانگی به میزان (30%) آب بهایمشابه مشترکین خانگی شهرنزدیک هر روستا (بدون افزایشات ناشی از ضرایبتعدیل شهری و طرح آبرسانی بزرگ) محاسبه و دریافت می گردد.

تبصره 1: الگوی مصرف خانوارهای روستایی مترداف با الگوی مصرف خانوارهای شهری بر اساس مصوبه شماره 151 / ت 25949 ه مورخ 81/01/07 هیات وزیران به شرح زیر تعیین می گردد.

ردیف الگوی مصرف شهری (شهر مرکز شهرستان) مصوبه هیئت وزیران	الگوی مصرف تعیین شده برای روستا
18	15
20	16
22	17
24	18
26	19

آب بهای کاربری هایغیرخانگی به ازای هر متر مکعب - (ریال)

آب بهای مشترکین غیرخانگی معادل آب بهای مشابه مشترکین غیر خانگی شهر مرکز شهرستان هر روستا تعیین می گردد.

نوع کاربري	ردیف	نوع کاربري	شهرها $x < 20$ کلیه $< P > X > 20$
صنعتي و تجاري	1	تجاري	1428
	2	صنعتي	1322
	3	مراکز خدماتي غير دولتي	719
	4	سنتي	214
		سایر	235
عمومي ، اداري و آموزشي	5	گرمابه ها	235
	6	عمومي ، اداري ، مصارف اشتراكي شهرک ها و مجتمع های مسکوني	1064
	7	فضایسبز شهرها	393
	8	مراکز نگهداري ایتام و افراد بي سرپرست ، بقاع متبرکه و گلزار شهدا	235
	9	صدا و سیما	235
	10	مهد و کودک ها ، کودکانستان ها ، مدارس (دولتي ، خصوصي ، تعاوني ، غیردولتي) مراکز شبانه روزی معلولین ، سازمان بهزیستی کشور و کمیته امداد امام خمینی (ره)	235
	11	دانشگاه ها ، کتابخانه ها ، موزه ها ، باشگاه های ورزشی (دولتي ، خصوصي ، تعاوني ، غیردولتي) ، مساجد و حسینیه ها ، مراکز آموزش فنی و حرفه ای ، حوزه های علمیه	235
	12	مراکز نظامي ، انتظامي	940

در مورد تعرفه ردیف ده این جدول، تا زمان تعیین ظرفیت قراردادی، صورت حساب ها بر اساس نرخ 68 ریال به ازاء هر متر مکعب محاسبه می گردد. پس از تعیین ظرفیت قراردادی برای مشترکینی که زیر ظرفیت قراردادی مصرف نمایند نرخ 68 ریال و برای مشترکینی که بالاتر از

ظرفیت قراردادی مصرف نمایند، نرخ ردیف ده این جدول اعمال می گردد. بدیهی است تخفیف مندرج در این ردیف از محل عواید ناشی از قانون الحاق یک بند و دو تبصره ماده 133 قانون برنامه سوم توسعه و آئین نامه ذیربط آن قابل جبران است

آب بهایکاربری آزاد به ازای هر مترمکعب (ریال)		
ردیف	نوع کاربری	کلیه شهرها
1	آب آزارد	2834
نرخ فروش آب از شبکه توزیع به تانکهای خدماتی توزیع آب، بنایی و ساخت و سازها، مشمول این تعرفه خواهد بود		

نکته :

1- میزان جریمه مصارف مازاد بر الگوی مصرف مشترکین خانگی در روستاها معادل 30 درصد جرائم شهر نزدیک به روستای مربوطه می باشد. همچنین در صورتی که مشترک غیر خانگی بیش از قراردادی تعیین شده در ماه مصرف کند شامل جریمه می شود .

2- آب مصرفی و خدمات دفع فاضلاب واحدهای اداری دستگاه های اجرایی بر مبنای قیمت تمام شده (برای استان فارس 3000 ریال) محاسبه می شود.

آبونمان آب و فاضلاب خانگی و غیر خانگی:

آبونمان آب مشترکین غیر خانگی اعم از این که مشترک مصرف داشته یا نداشته باشد و مشترکین خانگی برای هر ماه بر اساس قطر انشعاب آب و یا تعداد واحدهای ملک به نحوی تعیین می شود که از ارقام زیر تجاوز نمایند. آبونمان فاضلاب معادل آبونمان آب خواهد بود.

ردیف	قطر انشعاب	نوع انشعاب	
		غیر خانگی (ریال)	
		عمومی، اداری	صنعتی و
		خانگی (ریال)	

		وآموزشي	تجاري	
1	انشعاب چند واحدي	هرواحد 2799	-----	هرواحد 6871
2	انشعاب 1/2 اينچ	2799	4174	6871
3	انشعاب 3/4 اينچ	4408	6858	27870
4	انشعاب 1 اينچ	10889	23405	65463
5	انشعاب 1 1/4 اينچ	20741	36523	163719
6	انشعاب 1 1/2 اينچ	38240	76623	278389
7	انشعاب 1 1/2 اينچ به بالا بر اساس شرايط واگذاري انشعاب با تصويب هئيت مديره مي باشد.			

مشترکین خانگی با مصارف کمتر از 7 متر مکعب در ماه ، مشمول پرداخت آبونمان نمی گردند.

تبصره :

انشعابهایی که دارای بیش از یک واحد هستند بدون توجه به قطر انشعاب ، صرفاً مشمول پرداخت آبونمان انشعاب چند واحدی مندرج در جدول فوق می گردند.

حق انشعاب آب خانگی:

حق انشعاب آب برای واحدهای خانگی معادل پانصد هزار ریال (500.000) محاسبه و دریافت میگردد.

حق انشعاب آب غیر خانگی:

ضریب تعدیل شهری * 150.000 ریال * ظرفیت قراردادی به مترمکعب در ماه = حق انشعاب غیر خانگی

تبصره:

در مورد انشعاب های تجاری علاوه بر مبلغ فوق ، رقمی معادل ششصد هزار ریال به عنوان ارزش تجاری ، به ازای هر واحد اضافه می گردد.

شرح خدمات شرکت آب و فاضلاب روستائی استان یزد

1. تامین آب شرب و بهداشتی براساس استانداردهای تعریف شده
2. نگهداری و بهره برداری شبکه های آب شرب روستایی
3. حفظ و نگهداری، توسعه و بازسازی شبکه های آبرسانی
4. ارتقاء سطح دانش، مهارت، توانایی کارکنان و افزایش انگیزه و جلب مشارکت آنها
5. احداث و ایجاد تاسیسات مربوط به تامین آب آشامیدنی و دفع بهد اشته فاضلاب روستایی
6. تهیه و تامین امکانات و تجهیزات مورد نیاز و استفاده از توان پیمانکاران و مشاورین متعهد و متخصص
7. آبرسانی سیار به روستاهای فاقد آب شرب
8. بهره گیری از فن آوریها و سیستمها و فنون مدیریت نوین و تلاش در جهت بهینه نمودن قیمت تمام شده ی آب
9. تلاش در جهت بهبود مستمر کیفیت و تدوین برنامه ریزی مناسب در جهت نیل به اهداف.

این شرکت هم اکنون با استقرار تشکیلات اجرایی تحت عنوان امور آب و فاضلاب روستایی در نقاط مختلف استان در جهت خدمات رسانی سریع و مناسب به روستاییان فعالیت نموده و از جمله سایر توانمندیهای شرکت بطور خلاصه می توان به موارد زیر اشاره نمود:

1. وجود گروه تخصصی و مطالعاتی در جهت استفاده از مشاورین توانمند
2. وجود آزمایشگاه های شیمیایی و میکروبی در مرکز استان و شهرستانها و تجهیزات متعدد
3. آزمایشگاهی به منظور کنترل مناسب و بهنگام وضعیت میکروبی و شیمیایی آب شرب روستا
3. استفاده از پیمانکاران مجرب و توانمند در عرصه اجرا
4. وجود نیروی انسانی متخصص و متعهد
5. اجرای سیستم رایانه ای در کلیه بخشهای ستادی و اجرایی
6. توان جذب اعتبارات ملی و استانی و اجرای پروژه های مجتمع آبرسانی
7. پل ارتباط مردمی در دسترس و قوی در روابط عمومی و آموزش همگانی
8. بسط خدمات الکترونیک

خدمات الکترونیک

درخواست خرید انشعاب

درخواست تغییر نام مشترک

درخواست اصلاح قبض

درخواست آزمایش و تعویض کنتور

درخواست تغییر کاربری

اعلام آخرین شماره کنتور جهت صدور قبض

درخواست ملاقات با مدیران

نمایش آخرین صورتحساب (قبض)

تصاویری از برنامه امور مشترکین سازمان آب و فاضلاب

سیستم یکپارچه مدیریت اطلاعات فروش آبفا

عملیات ویرایش مشاهده گزارشها ابزار پنجره راهنما

لیست اطلاعات اشخاص لیست محاسبه و تعیین نحوه پرداخت

اطلاعات درخواست انشعاب آب و فاضلاب

مشخصات درخواست

نوع درخواست: آب شماره درخواست: تاریخ درخواست: ۱۳۹۱/۰۶/۰۷

نوع انشعاب: دائم شماره قرارداد: تاریخ اتمام قرارداد:

مشخصات متقاضی

عنوان متقاضی: عنوان نماینده: شماره مجوز: شماره مجوز: شماره مجوز: سهمیه:

موقعیت

منطقه شهرداری: خیابان اصلی: خیابان فرعی: کوچه: کد پستی: کد ملک: سایر آدرس: شماره پلاک شهرداری: شماره پلاک ثبتی:

اطلاعات تکمیلی آب

کاربری فروش: نوع فعالیت کاربری: نوع ارتباط با: قطر آب: اشتراک اصلی:

اطلاعات تکمیلی

مدارک پیوست: شماره مدارک:

سیمافا

اطلاعات پایه عملیاتی

دستورالعمل

فروش انشعاب

درخواست انشعاب آب

بررسی ممنوعیت فروش

نتایج ارزیابی آب و فاضلاب

تعیین ظرفیت قراردادی

بررسی فنی آب و فاضلاب

محاسبه صورتحساب و

صدور فیش نقدی

تخصیص کد اشتراک

تخصیص کد شناسایی

تخصیص کد قرائت

صورتحساب نصب آب

صورتحساب نصب فاضلاب

آب بها

خدمات پس از فروش

دریافت و پرداخت

حسابداری

امکانات

ثبت خطا

دفتر حساب مشترک

جستجو

ایجاد

منطقه تجمع مناطق اداره برد

۱۱ : ۱۸ : ۱۳۹۱/۰۶/۰۷ سه شنبه

start

سیستم یکپارچه مدیریت

AutoCAD 2002 - [Z1]...

ق. ۱۱: ۱۸.۵.۰۷

سیستم یکپارچه مدیریت اطلاعات فروش آبفا

عملیات ویرایش مشاهده گزارشها ابزار پنجره راهنما

لیست اطلاعات اشخاص لیست محاسبه و تعیین نحوه پرداخت

اطلاعات درخواست انشعاب آب و فاضلاب

مشخصات درخواست:

نوع درخواست: آب شماره درخواست: تاریخ درخواست: ۱۳۹۱/۰۶/۰۷

نوع انشعاب: دائم شماره قرارداد: تاریخ اتمام قرارداد:

مشخصات متقاضی:

عنوان متقاضی: علي حسيني نعمت آباد عنوان نماینده: شماره مجوز: ...

تاریخ مجوز نماینده: ... نوع سهمیه: شماره مجوز: سهمیه:

موقعیت:

منطقه شهرداری: سه خیابان اصلی: بلوارخامنه اي خیابان فرعی: ...

کوچه: ... سایر آدرس: ... پلاک شهرداری: ...

کد پستی: ... کد ملک: ... شماره پلاک ثبتی: ...

اطلاعات تکمیلی آب:

کاربری فروش: خانگی نوع فعالیت کاربری: ...

نوع ارتباط با: قطر آب: ۱/۲ اشتراک اصلی: ۱۸۸۷۵۰

اطلاعات تکمیلی:

مدارک پیوست: شماره مدرک: ...

سهمه شنبه ۱۳۹۱/۰۶/۰۷ ۱۱:۲۲

منطقه تجميع مناطق اداره بزرگ mir

start AutoCAD ۲۰۰۴ - [Z:\...] سیستم یکپارچه مدیر...

ق. ۱۱:۲۲ ۱۳۹۱/۰۶/۰۷ FA

سیستم یکپارچه مدیریت اطلاعات فروش آبفا

عملیات ویرایش مشاهده گزارشها ابزار پنجره راهنما

بررسی ممنوعیت فروش آب و فاضلاب لیست اطلاعات اشخاص لیست محاسبه و تعیین نحوه پرداخت

بررسی ممنوعیت فروش آب و فاضلاب

مشخصات درخواست:

شماره درخواست: ۸۵۸۰ عنوان متقاضی: تاریخ درخواست: ۱۳۹۱/۰۵/۲۶

نوع درخواست: ...

تاریخ بررسی: ... توضیحات: ...

ممنوعیت ها:

ردیف تاریخ

ایجاد جستجو

سهمه شنبه ۱۳۹۱/۰۶/۰۷ ۱۱:۲۴

منطقه تجميع مناطق اداره بزرگ mir

start AutoCAD ۲۰۰۴ - [Z:\...] سیستم یکپارچه مدیر...

ق. ۱۱:۲۴ ۱۳۹۱/۰۶/۰۷ FA

سیستم یکپارچه مدیریت اطلاعات فروش آبفا

عملیات ویرایش مشاهده گزارشها ابزار پنجره راهنما

لیست اطلاعات اشخاص لیست بررسی ممنوعیت فروش آب و فاضلاب بررسی ممنوعیت فروش آب و فاضلاب

بررسی ممنوعیت فروش آب و فاضلاب

مشخصات درخواست

شماره درخواست: ۹۱۰۱۰۱۸۵۸۰ عنوان متقاضی: علي حسني نعمت آباد سد تاریخ درخواست: ۱۳۹۱/۰۵/۲۶

نوع درخواست: آب عنوان نماینده:

تاریخ بررسی: ۱۳۹۱/۰۶/۰۷ ☒ عدم ممنوعیت توضیحات:

ممنوعیت ها

ردیف	تاریخ ممنوعیت	تاریخ رفع ممنوعیت	عنوان ممنوعیت آب	توضیحات

سیمافا

- اطلاعات پایه عملیات
- اشخاص
- برسئل
- دستورالعمل
- فروش انشعاب
- درخواست انشعاب
- بررسی ممنوعیت
- نتایج ارزیابی آب
- تعیین ظرفیت قرار
- بررسی فنی آب
- محاسبه صورتخس
- صدور فیش نقدي
- تخصیص کد اشترا
- تخصیص کد شناسه
- تخصیص کد قرائت
- صورتحلسه نصب
- صورتحلسه نصب
- آب بها
- خدمات پس از فروش
- دریافت و پرداخت
- حسابداری
- امکانات

جستجو ایجاد

منطقه تجميع مناطق اداره يرد mir ۱۱:۲۵ سه شنبه ۱۳۹۱/۰۶/۰۷ ۱۱:۲۵

start AutoCAD ۲۰۰۲ - [Z:\...

[illegible]

سیستم یکپارچه مدیریت فروش آبرفا

عملیات ویرایش مشاهده گزارشها ابزار پنجره راهنما

لیست اطلاعات نتایج ارزیابی آب و فاضلاب
لیست بررسی ممنوعیت فروش آب و فاضلاب

اطلاعات نتایج ارزیابی آب و فاضلاب

اطلاعات درخواست:		شماره درخواست: ۹۱۰۱۸۵۸۰		عنوان متقاضی: علی حسینی نعمت آباد ست		تاریخ درخواست: ۱۳۹۱/۰۵/۲۶	
نوع درخواست: آب				عنوان نماینده:		تاریخ بررسی ممنوعیت:	

اطلاعات کلی ارزیابی:		عنوان ارزیاب: جوادیان غلامحسین		نوع ارزیابی: نوع مالکیت:		تاریخ ارزیابی: ۱۳۹۱/۰۶/۰۶	
وکیل:		وکیل:		نوع سند:		ارزش معاملات:	
منطقه آماده سازی:		منطقه آماده سازی:		عرصه: ۱۲۰		اعیان: ۱۴۵	
تعداد افراد:		تعداد طبقات: ۱		تعداد طبقات: ۱		منطقه: منطقه دو	

اطلاعات حفاری:		نوع خاک: خاکی		آسفالت شکافی: طول:		آسفالت شکافی: عرض:	
تعداد حفاری: ۱		مجاز آسفالت شکافی: <input type="checkbox"/>		مجوز آسفالت شکافی:		شماره مجوز:	

توضیحات: ثبت جزئیات

ردیف	شماره اشتراک	عنوان طبقه	واحد آب	واحد فرعی	تعداد خانوار	درصد پیشرفت	اعیان طبقه	سکونت
۱		زیرزمین	۱	۰	۱	۵۰	۱۴۵	<input checked="" type="checkbox"/>

صفحه ۱ از ۱ | ۱۱:۲۷ | سه شنبه ۱۳۹۱/۰۶/۰۷

سیستم یکپارچه مدیریت اطلاعات فروش آبفا

عملیات ویرایش مشاهده گزارشها ابزار پنجره راهنما

لیست اطلاعات نتایج ارزیابی آب و فاضلاب | لیست اطلاعات نتایج ارزیابی آب و فاضلاب | لیست بررسی ممنوعیت فروش آب و فاضلاب

اطلاعات نتایج ارزیابی آب و فاضلاب

اطلاعات درخواست: شماره درخواست: ۹۱۰۱۰۱۸۵۸۰ | عنوان متقاضی: علی حسینی نعمت آباد ست | تاریخ درخواست: ۱۳۹۱/۰۵/۲۶ | نوع درخواست: آب | عنوان نماینده: ...

اطلاعات کلی ارزیابی: عنوان ارزیابی: جوادیان غلامحسین | نوع مالکیت: وکالت | نوع سند: وکالت نامه | تاریخ ارزیابی: ۱۳۹۱/۰۶/۰۶ | ارزش معاملات: ۱۳۵ | اعیان: ۱۳۰ | منطقه: منطقه دو | تعداد افراد: ... | تعداد طبقات: ۱ | نوع ارزیابی: بازدید از ملک

اطلاعات حفاری: نوع شکافت: خاکی | طول: ۱ | تعداد حفاری: ۱ | آسفالت شکافی: مجوز آسفالت شکافی | عرض: ... | شماره مجوز: ...

توضیحات: ...

درصد پیشرفت	اعیان طبقه	سکونت	طرفیت	فرا	فطر آب	نوع نصب	کنترل	کاربری	فر	نوع فعالیت	کاربری	موقت	خان
۵۰	۱۳۵			۱/۲	اینج	دیواری	خانگی						

منطقه تجميع مناطق اداره پرد mir ۱۱:۲۷ ۱۳۹۱/۰۶/۰۷ سه شنبه ۱۱:۲۷

سیستم یکپارچه مدیریت اطلاعات فروش آبفا

عملیات ویرایش مشاهده گزارشها ابزار پنجره راهنما

لیست اطلاعات بررسی فنی آب و فاضلاب | لیست اطلاعات بررسی فنی آب و فاضلاب | لیست تعیین ظرفیت قراردادی

اطلاعات بررسی فنی آب و فاضلاب

مشخصات درخواست: شماره درخواست: ۹۱۰۱۰۱۸۵۸۰ | عنوان متقاضی: علی حسینی نعمت آباد ست | تاریخ درخواست: ۱۳۹۱/۰۵/۲۶ | نوع درخواست: آب | عنوان نماینده: ...

اطلاعات آب: قطر لوله: ۹۰ | جنس لوله: پلی اتیلن | مشخصات شبکه: اصلی

اطلاعات GIS: نقطه اقبی (X): ... | نقطه عمودی (Y): ... | کد شناسایی تخصیص یافته: ... | کد شناسایی لوله شبکه توزیع: ... | فاصله از ملک: ... | عمق: ...

محدوده انشعاب: داخل محدوده: ۱۳۹۱/۰۶/۰۶ | تاریخ بررسی: ... | شماره طرح: ... | تعداد اشتراک: ... | عدم تأیید فنی: ... | عدم امکان بهره برداری: ... | علت: ...

اطلاعات عدم تأیید: ردیف | تاریخ عدم تأیید | تاریخ تأیید | علت عدم تأیید فنی آب | توضیحات

منطقه تجميع مناطق اداره پرد mir ۱۱:۲۸ ۱۳۹۱/۰۶/۰۷ سه شنبه ۱۱:۲۸

سیستم یکپارچه مدیریت اطلاعات فروش آبفا

عملیات ویرایش مشاهده گزارشها ابزار پنجره راهنما

محاسبه و تعیین نحوه پرداخت لیست محاسبه و تعیین نحوه پرداخت

مشخصات درخواست

شماره درخواست: ۹۱۰۱۰۱۸۵۸۰ عنوان متقاضی: علی حسینی نعمت آباد سد تاریخ درخواست: ۱۳۹۱/۰۵/۲۶

نوع درخواست: آب عنوان نماینده: تاریخ ارزیابی: ۱۳۹۱/۰۶/۰۶

نحوه پرداخت

تاریخ صدور: ۱۳۹۱/۰۶/۰۶ نوع سهمیه: کارمزد تقسیط: مبلغ کل صورتحساب: ۵,۴۰۰,۰۰۰

جمع نقد: ۵,۴۰۰,۰۰۰ جمع اقساط: ۰ مبلغ تخفیف: ۰ تمام نقد ☐

لیست ردیف هزینه

ردیف	طبقه	کاربر	ردیف هزینه	مبلغ کل	درصد نقد	درصد اقساط	تعداد اقساط	تاریخ شروع اقساط	نوع قسط	تاریخ پایان قسط
۱	زیرزم...	خانگی	پیش دریافت...	۲۰۰,۰۰۰	۱۰۰					
۲	زیرزم...	خانگی	تیمه ۲...	۲۰۰,۰۰۰	۱۰۰					
۳	زیرزم...	خانگی	حق انشعاب...	۲۰۰,۰۰۰	۱۰۰					
۴	زیرزم...	خانگی	هزینه حفاری	۲۰۰,۰۰۰	۱۰۰					
۵	زیرزم...	خانگی	هزینه نصب...	۱,۵۰۰,۰۰۰	۱۰۰					
				۵,۴۰۰,۰۰۰						

سهمیه: ۱۳۹۱/۰۶/۰۷

منطقه تجميع مناطق اداره پرد mir

۱۱:۲۰

start

سیستم یکپارچه مدیر...

AutoCAD ۲۰۰۲ - [Z:\...

۱۱:۲۰ ۱۳۹۱/۰۶/۰۷

سیستم یکپارچه مدیریت اطلاعات فروش آبفا

عملیات ویرایش مشاهده گزارشها ابزار پنجره راهنما

چاپ فیش نقدی لیست چاپ فیش نقدی

اطلاعات درخواست

شماره درخواست: ۹۱۰۱۰۱۸۵۸۰ تاریخ درخواست: ۱۳۹۱/۰۵/۲۶ نوع درخواست: آب

عنوان متقاضی: علی حسینی نعمت آباد سد عنوان نماینده: تاریخ محاسبه: ۱۳۹۱/۰۶/۰۶

اطلاعات چاپ

تاریخ چاپ: ۱۳۹۱/۰۶/۰۶

لیست فیش نقدی

ردیف	انتخاب	شماره قبض	شماره پرداخت	مبلغ	بانک	شماره حساب
۱	<input checked="" type="checkbox"/>	۰۱۰۱۸۵۸۰۰۸۱۱۶	۲۰۰۱۶۶۰۰	۲۰۰,۰۰۰	کاشانی-صادرات	۰۱۰۲۶۴۹۷۰۰۰۰
۲	<input checked="" type="checkbox"/>	۰۱۰۱۸۵۸۰۰۸۱۱۶	۵۱۰۱۶۶۴۸	۵,۱۰۰,۰۰۰	کاشانی-صادرات	۰۱۰۲۶۴۹۷۰۰۰۰

سهمیه: ۱۳۹۱/۰۶/۰۷

منطقه تجميع مناطق اداره پرد mir

۱۱:۲۱

start

سیستم یکپارچه مدیر...

AutoCAD ۲۰۰۲ - [Z:\...

۱۱:۲۱ ۱۳۹۱/۰۶/۰۷

سیستم یکپارچه مدیریت فروش آبفا

عملیات | ویرایش | مشاهده | گزارشها | ابزار | پنجره | راهنما

۱۱:۲۴ | ۱۳۹۲/۰۶/۰۷ | FA

سیمافا

- اطلاعات پایه عملیاتی
- اشخاص
- پرسنل
- دستورالعمل
- فروش انشعاب
- درخواست انشعاب
- بررسی ممنوعیت
- نتایج ارزیابی آب و ف
- تعیین ظرفیت قرارداد
- بررسی فنی آب و ف
- محاسبه صورتحساب
- صدور فیش نقدی
- تخصیص کد اشتراك
- تخصیص کد شناسار
- تخصیص کد فرانت
- صورتحسابه نصب آب
- صورتحسابه نصب فاد
- آب بها
- خدمات پس از فروش
- دریافت و پرداخت
- حسابداری
- امكانات

دستر حساب مشترك - ۷۸۲۹۰
دستر حساب مشترك - ۷۸۲۹۰

شماره مشترك: ۷۸۲۹۰

عنوان مشترك: قیصری محمد

نوع دستورالعمل: آب بها

جزییات دستورالعمل: آب بها

بدهی آب بها: ۲۱,۸۰۷

بدهی خدمات: ۰

جمع بدهی: ۲۱,۸۰۷

وضعیت انشعاب: فعال

بدهی انشعاب آب: ۰

بدون اعمال تاریخ

اطلاعات مشترك

شماره مشترك: ۷۸۲۹۰

عنوان مشترك: قیصری محمد

نوع دستورالعمل: آب بها

جزییات دستورالعمل: آب بها

بدهی آب بها: ۲۱,۸۰۷

بدهی خدمات: ۰

جمع بدهی: ۲۱,۸۰۷

وضعیت انشعاب: فعال

بدهی انشعاب آب: ۰

بدون اعمال تاریخ

تاریخ ثبت	شرح	مبلغ بدهکار	مبلغ بستانکار	ابطال شده
۱۳۸۱/۰۶/۱۲	صورتحساب آب ۱۳۸۱/۰۶/۱۲	۲۸۶,۴۸۲	۰	
۱۳۸۱/۰۸/۲۹	صورتحساب آب ۱۳۸۱/۰۸/۲۹	۱۱,۹۶۹	۰	
۱۳۸۱/۱۰/۲۴	وصول صورتحساب ۱۳۸۱/۱۰/۲۴	۰	۹۷۸,۰۰۰	
۱۳۸۱/۱۰/۲۸	صورتحساب آب ۱۳۸۱/۱۰/۲۸	۹,۰۸۴	۰	
۱۳۸۱/۱۲/۱۹	صورتحساب آب ۱۳۸۱/۱۲/۱۹	۱۸,۰۱۲	۰	
۱۳۸۲/۰۲/۲۱	صورتحساب آب ۱۳۸۲/۰۲/۲۱	۴,۴۰۸	۰	
۱۳۸۲/۰۲/۲۱	وصول صورتحساب ۱۳۸۲/۰۲/۲۱	۰	۲۰,۰۰۰	
۱۳۸۲/۰۴/۲۱	صورتحساب آب ۱۳۸۲/۰۴/۲۱	۲۹,۱۶۱	۰	
۱۳۸۲/۰۵/۱۸	وصول صورتحساب ۱۳۸۲/۰۵/۱۸	۰	۲۷,۰۰۰	
۱۳۸۲/۰۶/۲۲	صورتحساب آب ۱۳۸۲/۰۶/۲۲	۱۰,۶۲۱	۰	
۱۳۸۲/۰۷/۱۵	وصول صورتحساب ۱۳۸۲/۰۷/۱۵	۰	۹,۰۰۰	
۱۳۸۲/۰۸/۲۱	صورتحساب آب ۱۳۸۲/۰۸/۲۱	۱۴,۶۱۸	۰	
۱۳۸۲/۰۹/۱۶	وصول صورتحساب ۱۳۸۲/۰۹/۱۶	۰	۱۴,۰۰۰	
۱۳۸۲/۱۰/۲۲	صورتحساب آب ۱۳۸۲/۱۰/۲۲	۲۲,۲۲۵	۰	
۱۳۸۲/۱۱/۲۵	وصول صورتحساب ۱۳۸۲/۱۱/۲۵	۰	۲۲,۰۰۰	
۱۳۸۲/۱۲/۲۵	صورتحساب آب ۱۳۸۲/۱۲/۲۵	۱۵,۶۹۹	۰	
۱۳۸۲/۰۲/۰۷	وصول صورتحساب ۱۳۸۲/۰۲/۰۷	۰	۱۶,۰۰۰	

۱۱:۲۴ | ۱۳۹۲/۰۶/۰۷ | سه شنبه

منطقه جمع مناطق اداره بزرگ

start | AutoCAD ۲۰۰۴ - [Z]...

سیستم یکپارچه مدیر

سیستم یکپارچه مدیریت اطلاعات فروش آبفا

عملیات ویرایش مشاهده گزارشها ابزار پنجره راهنما

دفتر حساب مشترک - ۷۸۲۹۰

دفتر حساب مشترک - ۷۸۲۹۰

اطلاعات مشترک: شماره اشتراک: ۷۸۲۹۰

عنوان مشترک: قیصری محمد

نوع دستورالعمل: آب بها

جزئیات دستورالعمل: آب بها

بدون اعمال تاریخ: ☒

بدیهي آب بها:

بدیهي اقساط فاضلاب: ۲۱,۸۰۷

جمع بدیهي:

بدیهي خدمات:

وضعیت انشعاب: ۲۱,۸۰۷

فعال

جریزات حساب

تاریخ ثبت	شرح	مبلغ بدهکار	مبلغ بستانکار	ابطال شده
۱۳۸۴/۰۹/۰۶	وصول صورتحساب ۱۳۸۴/۰۹/۰۶	۰	۲۴,۰۰۰	
۱۳۸۴/۱۰/۱۰	صورتحساب آب ۱۳۸۴/۱۰/۱۰	۲۴,۰۰۰	۰	
۱۳۸۴/۱۲/۰۸	صورتحساب آب ۱۳۸۴/۱۲/۰۸	۲۱,۸۹۴	۰	
۱۳۸۴/۱۲/۲۸	وصول صورتحساب ۱۳۸۴/۱۲/۲۸	۰	۴۶,۰۰۰	
۱۳۸۵/۰۲/۲۸	صورتحساب آب ۱۳۸۵/۰۲/۲۸	۲۸,۹۷۷	۰	
۱۳۸۵/۰۴/۱۰	صورتحساب آب ۱۳۸۵/۰۴/۱۰	۲۲,۱۲۷	۰	
۱۳۸۵/۰۶/۱۶	صورتحساب آب ۱۳۸۵/۰۶/۱۶	۱۲,۷۰۲	۰	ابطال
۱۳۸۵/۰۶/۲۱	وصول صورتحساب ۱۳۸۵/۰۶/۲۱	۰	۸۵,۰۰۰	
۱۳۸۵/۰۸/۲۹	صورتحساب آب ۱۳۸۵/۰۸/۲۹	۲۲,۱۷۰	۰	
۱۳۸۵/۱۰/۱۹	صورتحساب آب ۱۳۸۵/۱۰/۱۹	۵۸,۰۲۸	۰	
۱۳۸۵/۱۱/۱۶	وصول صورتحساب ۱۳۸۵/۱۱/۱۶	۰	۲۷۶,۰۰۰	
۱۳۸۵/۱۲/۰۸	صورتحساب آب ۱۳۸۵/۱۲/۰۸	۴۶,۴۰۱	۰	
۱۳۸۵/۱۲/۲۹	وصول صورتحساب ۱۳۸۵/۱۲/۲۹	۰	۴۶,۰۰۰	
۱۳۸۶/۰۲/۲۷	صورتحساب آب ۱۳۸۶/۰۲/۲۷	۸۶,۲۲۰	۰	
۱۳۸۶/۰۴/۱۲	وصول صورتحساب ۱۳۸۶/۰۴/۱۲	۰	۸۲,۰۰۰	
۱۳۸۶/۰۴/۲۵	صورتحساب آب ۱۳۸۶/۰۴/۲۵	۴۸,۰۱۱	۰	
۱۳۸۶/۰۵/۲۹	وصول صورتحساب ۱۳۸۶/۰۵/۲۹	۰	۳۲,۰۰۰	

سپارشات

اطلاعات پایه عملیاتی

اشخاص

پرسنل

دستورالعمل

فروش انشعاب

درخواست انشعاب

بررسی ممنوعیت

نتایج ارزیابی آب و ف

تعیین ظرفیت قرارداد

بررسی فنی آب و ف

محاسبه صورتحساب

صدور فیش نقدی

تخصیص کد اشتراک

تخصیص کد شناسا

تخصیص کد قرائت

صورتحساب نصب آب

صورتحساب نصب فاد

آب بها

خدمات پس از فروش

دریافت و پرداخت

حسابداری

امکانات

جستجو

ایجاد

منطقه تجميع مناطق اداره پرد mir

۱۱:۲۴ ۱۳۹۱/۰۶/۰۷ سه شنبه

start AutoCAD ۲۰۰۴ - [Z]...

سیستم یکپارچه مدیریت...

۱۱:۲۴ ۱۳۹۱/۰۶/۰۷ سه شنبه

سیستم یکپارچه مدیریت اطلاعات فروش آبفا

عملیات ویرایش مشاهده گزارشها ابزار پنجره راهنما

دفتر حساب مشترک - ۷۸۲۹۰

دفتر حساب مشترک - ۷۸۲۹۰

اطلاعات مشترک: شماره اشتراک: ۷۸۲۹۰

عنوان مشترک: قیصری محمد

نوع دستورالعمل: آب بها

جزئیات دستورالعمل: آب بها

بدون اعمال تاریخ: ☒

بدیهي آب بها:

بدیهي اقساط فاضلاب: ۲۱,۸۰۷

جمع بدیهي:

بدیهي خدمات:

وضعیت انشعاب: ۲۱,۸۰۷

فعال

جریزات حساب

تاریخ ثبت	شرح	مبلغ بدهکار	مبلغ بستانکار	ابطال شده
۱۳۸۶/۰۴/۱۲	وصول صورتحساب ۱۳۸۶/۰۴/۱۲	۰	۸۲,۰۰۰	
۱۳۸۶/۰۴/۲۵	صورتحساب آب ۱۳۸۶/۰۴/۲۵	۴۸,۰۱۱	۰	
۱۳۸۶/۰۵/۲۹	وصول صورتحساب ۱۳۸۶/۰۵/۲۹	۰	۴۲,۰۰۰	
۱۳۸۶/۰۶/۱۸	صورتحساب آب ۱۳۸۶/۰۶/۱۸	۵۲,۶۰۲	۰	
۱۳۸۶/۰۷/۱۷	وصول صورتحساب ۱۳۸۶/۰۷/۱۷	۰	۴۸,۰۰۰	
۱۳۸۶/۰۸/۱۴	صورتحساب آب ۱۳۸۶/۰۸/۱۴	۱۰۸,۲۸۹	۰	
۱۳۸۶/۰۹/۱۶	وصول صورتحساب ۱۳۸۶/۰۹/۱۶	۰	۱۰۸,۰۰۰	
۱۳۸۶/۱۰/۲۵	صورتحساب آب ۱۳۸۶/۱۰/۲۵	۱۵,۵۰۱	۰	
۱۳۸۶/۱۱/۲۹	وصول صورتحساب ۱۳۸۶/۱۱/۲۹	۰	۲۱,۰۰۰	
۱۳۸۶/۱۲/۱۲	صورتحساب آب ۱۳۸۶/۱۲/۱۲	۲۰,۲۹۲	۰	
۱۳۸۶/۱۲/۲۸	وصول صورتحساب ۱۳۸۶/۱۲/۲۸	۰	۲۱,۰۰۰	
۱۳۸۷/۰۲/۲۱	صورتحساب آب ۱۳۸۷/۰۲/۲۱	۶۰,۷۷۵	۰	
۱۳۸۷/۰۴/۲۹	صورتحساب آب ۱۳۸۷/۰۴/۲۹	۵۴,۱۶۲	۰	
۱۳۸۷/۰۵/۲۰	وصول صورتحساب ۱۳۸۷/۰۵/۲۰	۰	۱۱۵,۰۰۰	
۱۳۸۷/۰۶/۲۸	صورتحساب آب ۱۳۸۷/۰۶/۲۸	۵,۴۴۵	۰	
۱۳۸۷/۰۸/۲۰	صورتحساب آب ۱۳۸۷/۰۸/۲۰	۶۲,۲۱۰	۰	
۱۳۸۷/۱۰/۰۴	وصول صورتحساب ۱۳۸۷/۱۰/۰۴	۰	۶۲,۰۰۰	

سپارشات

اطلاعات پایه عملیاتی

اشخاص

پرسنل

دستورالعمل

فروش انشعاب

درخواست انشعاب

بررسی ممنوعیت

نتایج ارزیابی آب و ف

تعیین ظرفیت قرارداد

بررسی فنی آب و ف

محاسبه صورتحساب

صدور فیش نقدی

تخصیص کد اشتراک

تخصیص کد شناسا

تخصیص کد قرائت

صورتحساب نصب آب

صورتحساب نصب فاد

آب بها

خدمات پس از فروش

دریافت و پرداخت

حسابداری

امکانات

جستجو

ایجاد

منطقه تجميع مناطق اداره پرد mir

۱۱:۲۵ ۱۳۹۱/۰۶/۰۷ سه شنبه

start AutoCAD ۲۰۰۴ - [Z]...

سیستم یکپارچه مدیریت...

۱۱:۲۵ ۱۳۹۱/۰۶/۰۷ سه شنبه

سیستم یکپارچه مدیریت فروش آبفا

عملیات ویرایش مشاهده گزارشها ابزار پنجره راهنما

دکتر حساب مشترک - ۷۸۲۹۰

اطلاعات مشترک

شماره اشتراک: ۷۸۲۹۰
عنوان مشترک: قیصری محمد
نوع دستورالعمل: آب بها
جزییات دستورالعمل: آب بها
بدهی آب بها: ۲۱,۸۰۷
بدهی خدمات: ۰
جمع بدهی: ۲۱,۸۰۷
وضعیت انشعاب: فعال
بدون اعمال تاریخ

جزییات حساب

تاریخ ثبت	شرح	مبلغ بدهکار	مبلغ بستانکار	ابطال شده
۱۳۸۹/۰۸/۲۲	صورتحساب آب ۱۳۸۹/۰۸/۲۲	۶۶,۹۱۹	۰	
۱۳۸۹/۱۱/۰۶	صورتحساب آب ۱۳۸۹/۱۱/۰۶	۳۲,۶۱۹	۰	
۱۳۸۹/۱۲/۰۹	صورتحساب آب ۱۳۸۹/۱۲/۰۹	۳۴,۶۲۶	۰	
۱۳۸۹/۱۲/۱۲	وصول اینترنتی آب بها مورخ ۱۳۸۹/۱۲/۱۲	۰	۱۱۱,۰۰۰	
۱۳۸۹/۱۲/۱۷	وصول اینترنتی آب بها مورخ ۱۳۸۹/۱۲/۱۷	۰	۱۵۵,۰۰۰	
۱۳۹۰/۰۲/۱۵	صورتحساب آب ۱۳۹۰/۰۲/۱۵	۸۹,۲۱۴	۰	
۱۳۹۰/۰۴/۲۷	صورتحساب آب ۱۳۹۰/۰۴/۲۷	۹۹,۸۸۴	۰	
۱۳۹۰/۰۵/۱۱	وصول اینترنتی آب بها مورخ ۱۳۹۰/۰۵/۱۱	۰	۷۸,۰۰۰	
۱۳۹۰/۰۶/۲۰	صورتحساب آب ۱۳۹۰/۰۶/۲۰	۲۶,۸۹۲	۰	
۱۳۹۰/۰۸/۲۲	صورتحساب آب ۱۳۹۰/۰۸/۲۲	۱۲,۹۵۰	۰	
۱۳۹۰/۰۹/۱۲	وصول اینترنتی آب بها مورخ ۱۳۹۰/۰۹/۱۲	۰	۵۰,۰۰۰	
۱۳۹۰/۱۰/۲۷	صورتحساب آب ۱۳۹۰/۱۰/۲۷	۲,۲۷۷	۰	
۱۳۹۰/۱۱/۰۹	وصول اینترنتی آب بها مورخ ۱۳۹۰/۱۱/۰۹	۰	۴,۰۰۰	
۱۳۹۰/۱۲/۰۲	صورتحساب آب ۱۳۹۰/۱۲/۰۲	۱,۱۲۶	۰	
۱۳۹۱/۰۲/۱۹	صورتحساب آب ۱۳۹۱/۰۲/۱۹	۴,۵۱۷	۰	
۱۳۹۱/۰۴/۲۱	صورتحساب آب ۱۳۹۱/۰۴/۲۱	۱۶,۵۸۲	۰	

سیمافا

اطلاعات پایه عملیاتی
اشخاص
برسنتل
دستورالعمل
فروش انشعاب
درخواست انشعاب آ
بررسی ممنوعیت ف
نتایج ارزیابی آب و ف
تعیین ظرفیت قرارداد
بررسی فنی آب و فا
محاسبه صورتحساب
صدور فیش نقدی
تخصیص کد اشتراک
تخصیص کد شناسا
تخصیص کد قرائت
صورتحساب نصب آب
صورتحساب نصب فا
آب بها
خدمات پس از فروش
دریافت و پرداخت
حسابداری
امکانات

جستجو
ایجاد

شنبه ۱۳۹۱/۰۶/۰۷ ۱۱:۳۵

منطقه جمع مناطق اداره پرد

start

سیستم یکپارچه مدیریت

AutoCAD ۲۰۰۴ - [Z]...

۱۱:۳۵

The screenshot displays the 'محاسبه سریع آب بها' (Quick Water Cost Calculation) application. The interface is in Persian. The main window has a title bar with the application name and standard Windows controls. Below the title bar, there's a menu bar with options like 'عملیات' (Operations), 'ویرایش' (Edit), 'مشاهده' (View), 'گزارشها' (Reports), 'ابزار' (Tools), 'پنجره' (Window), and 'راهنما' (Help). The main area is divided into several sections for data entry:

- کاربری:** (User) - Includes fields for 'تعداد خانوار:' (Household Count), 'تعداد واحد:' (Unit Count), 'قطر آب:' (Water Pipe Diameter), 'تاریخ نصب فاضلاب:' (Sewer Installation Date), 'تاریخ وصل فاضلاب:' (Sewer Connection Date), and 'ظرفیت قراردادی فاضلاب:' (Contracted Sewer Capacity).
- تاریخ قبلی:** (Previous Date) - Includes fields for 'تاریخ قبلی:' (Previous Date) and 'مصرف:' (Consumption).
- کاربری جانبی:** (Side User) - Includes fields for 'از ابتدا' (From Start) and 'مصرف جانبی:' (Side Consumption).

On the right side, there's a sidebar with a tree view showing the application's structure:

- سیمافا
 - دستورالعمل
 - فروش انشعاب
 - درخواست انشعاب آب
 - بررسی ممنوعیت فروزه
 - نتایج ارزیابی آب و فاض
 - تعیین ظرفیت قراردادی
 - بررسی فنی آب و فاضا
 - محاسبه صورتحساب و صدور فیش نقدی
 - تخصیص کد اشتراک
 - تخصیص کد شناسایی
 - تخصیص کد قرائت
 - صورتحساب نصب آب
 - صورتحساب نصب فاضلا
 - آب بها
 - خدمات پس از فروش
 - دریافت و پرداخت
 - حسابداری
 - امکانات
 - ثبت خطا
 - دفتر حساب مشترک
 - محاسبه سریع آب بها
 - گزارشات

At the bottom, there's a status bar showing the date 'سه شنبه ۱۳۹۱/۰۶/۰۷' and the time '۱۱:۲۶'. The taskbar at the very bottom shows the 'start' button and several open applications, including 'سیستم یکپارچه مدیر' (Integrated Management System) and 'AutoCAD 2004 - [Z]...'.

سیستم یکپارچه مدیریت اطلاعات فروش آبفا

عملیات ویرایش مشاهده گزارشها ابزار پنجره راهنما

محتاسیه سریع آب بها

کاربري: خانگي

تعداد خانوار: ۱

تعداد واحد: ۱

قطر آب: ۱/۲ اینچ

تاریخ نصب فاضلاب: تاریخ نصب آب: تاریخ قطری قراردادی فاضلاب:

تاریخ نصب آب: تاریخ قطری قراردادی فاضلاب:

تاریخ قبلي: ۱۳۹۱/۰۵/۲۵

مصرف: ۳۰

کاربري جانيبي: از ابتدا

مصرف جانيبي: روز مصرف جانيبي:

سپمافا

دستورالعمل

فروش انشعاب

درخواست انشعاب آب

بررسی ممنوعیت فروش

نتایج ارزیابی آب و فاضلاب

تعیین ظرفیت قراردادی

بررسی فنی آب و فاضلاب

محاسبه صورتحساب و صدور فیش نقدی

تخصیص کد اشتراک

تخصیص کد شناسایی

تخصیص کد قرائت

صورتحساب نصب آب

صورتحساب نصب فاضلاب

آب بها

خدمات پس از فروش

دریافت و پرداخت

حسابداری

امکانات

ثبت خطا

دفتر حساب مشترک

محاسبه سریع آب بها

گزارشات

جستجو

ایجاد

منطقه تجميع مناطق اداره پرد mir

۱۱:۲۷ سه شنبه ۱۳۹۱/۰۶/۰۷

start

سیستم یکپارچه مدیر...

AutoCAD ۲۰۰۴ - [Z:\...

۱۱:۲۷ ۱۳۹۱/۰۶/۰۷

سیستم یکپارچه مدیریت اطلاعات فروش آبفا

عملیات ویرایش مشاهده گزارشها ابزار پنجره راهنما

درخواست خدمت

شماره درخواست:

نوع خدمت: درخواست کننده

تاریخ درخواست: ۱۳۹۱/۰۶/۰۷

درخواست از طرف مشترک

شماره اشتراک: عنوان مشترک:

لیست خدمات

ردیف

نوع خدمت

شماره درخواست

تاریخ درخواست

وضعیت درخواست

درخواست کننده

سپمافا

تورالعمل

ش انشعاب

درخواست انشعاب آب و فاضلاب

بررسی ممنوعیت فروش آب و فاضلاب

نتایج ارزیابی آب و فاضلاب

تعیین ظرفیت قراردادی

بررسی فنی آب و فاضلاب

محاسبه صورتحساب و تعیین صدور فیش نقدی

تخصیص کد اشتراک

تخصیص کد شناسایی

تخصیص کد قرائت

صورتحساب نصب آب

صورتحساب نصب فاضلاب

آب بها

خدمات پس از فروش

درخواست خدمت

افت و پرداخت

دریافت چک

ثبت وصول

حسابداری

امکانات

ثبت خطا

جستجو

ایجاد

منطقه تجميع مناطق اداره پرد mir

۱۱:۲۹ سه شنبه ۱۳۹۱/۰۶/۰۷

start

سیستم یکپارچه مدیر...

AutoCAD ۲۰۰۴ - [Z:\...

۱۱:۲۹ ۱۳۹۱/۰۶/۰۷

سیستم یکپارچه مدیریت اطلاعات فروش آبفا

عملیات ویرایش مشاهده گزارشها ابزار پنجره راهنما

درخواست خدمت

شماره درخواست:

تاریخ درخواست: ۱۳۹۱/۰۶/۰۷

نوع خدمت:

درخواست کننده:

شماره اشتراک:

لیست خدمات

ردیف	نوع خدمت	شماره درخواست	تاریخ درخواست	وضعیت درخواست	درخواست کننده
۹	تغییر کد شناسایی				
۱۰	تغییر کد قرائت				

سیمافا

- تورالعمل
- ش انشعاب
- درخواست انشعاب آب و فاضلاب
- بررسی ممنوعیت فروش آب و فاضلاب
- نتایج ارزیابی آب و فاضلاب
- تعیین ظرفیت قراردادی
- بررسی فنی آب و فاضلاب
- محاسبه صورتحساب و تعیین ن
- صدور فیش نقدی
- تخصیص کد اشتراک
- تخصیص کد شناسایی
- تخصیص کد قرائت
- صورتحساب نصب آب
- صورتحساب نصب فاضلاب
- بها
- مات پس از فروش
- درخواست خدمت
- اقت و پرداخت
- دریافت چک
- ثبت وصول
- سابداری
- انبات
- ثبت خطا

جستجو

ایجاد

منطقه تجمع مناطق اداره پرد mir ۱۱:۲۹ ۱۳۹۱/۰۶/۰۷ سه شنبه ۱۱:۲۹

سیستم یکپارچه مدیریت اطلاعات فروش آبفا

عملیات ویرایش مشاهده گزارشها ابزار پنجره راهنما

صورتحساب نصب فاضلاب

مشخصات درخواست

شماره درخواست:

نوع درخواست:

تاریخ درخواست:

عنوان متقاضی:

عنوان نماینده:

تاریخ نصب:

محل نصب سیفون:

قطر سیفون:

کد کالا:

شماره اشتراک:

جنس لوله فاضلاب:

شماره کنتور آب:

فاصله از ملک:

تاریخ صورتحساب: ۱۳۹۱/۰۶/۰۷

عنوان نصاب:

عنوان ناظر:

توضیحات:

لوازم نصب سیفون

ردیف	عنوان	نوع	تعداد	واحد
۱			۱	واحد

سیمافا

- بررسی ممنوعیت
- نتایج ارزیابی آب و فاضلاب
- تعیین ظرفیت قرار
- بررسی فنی آب و فاضلاب
- محاسبه صورتحساب
- صدور فیش نقدی
- تخصیص کد اشتراک
- تخصیص کد شناسایی
- تخصیص کد قرائت
- صورتحساب نصب آب
- صورتحساب نصب فاضلاب
- بها
- خدمات پس از فروش
- درخواست خدمت
- دریافت و پرداخت
- دریافت چک
- ثبت وصول
- حسابداری
- امکانات
- ثبت خطا
- دفتر حساب مشت
- محاسبه سریع آب
- گزارشات

جستجو

ایجاد

منطقه تجمع مناطق اداره پرد mir ۱۱:۳۲ ۱۳۹۱/۰۶/۰۷ سه شنبه ۱۱:۳۲

سیستم یکپارچه مدیریت اطلاعات فروش آبفا

عملیات ویرایش مشاهده گزارشها ابزار پنجره راهنما

ایجاد

سیمافا

گروش انشعاب

درخواست انشعاب آب و فاض

بررسی ممنوعیت فروش آب

نتایج ارزیابی آب و فاضلاب

تعیین ظرفیت قراردادی

بررسی فنی آب و فاضلاب

محاسبه صورتحساب و تغییر

صدور فیش نقدی

تخصیص کد اشتراک

تخصیص کد شناسایی

تخصیص کد قرائت

صورتحساب نصب آب

صورتحساب نصب فاضلاب

ب بها

خدمات پس از فروش

درخواست خدمت

دریافت و پرداخت

دریافت چک

ثبت وصول

حسابداری

مکانات

ثبت خطا

دفتر حساب مشترک

جستجو

ایجاد

صورتحساب نصب فاضلاب

شماره درخواست وارده صحیح نمی باشد

مشخصات درخواست

شماره درخواست: ۹۱۸۵۱۲۱۱

عنوان متقاضی: ...

تاریخ درخواست: ...

نوع درخواست: ...

عنوان نماینده: ...

تاریخ نصب: ۱۰۰۰/۰۶

شماره اشتراک: ۱۳۹۱/۰۲/۰۲

محل نصب سیفون: داخل ملک

قطر سیفون: ۱۱۰ میلیمتر

جنس لوله فاضلاب: ...

شماره کنتور آب: ...

فاصله از ملک: ...

تاریخ صورتحساب: ۱۳۹۱/۰۲/۰۷

عنوان نصاب: ...

عنوان ناظر: ...

توضیحات: ...

لوازم نصب سیفون

ردیف	عنوان	نوع	تعداد	واحد
۱			۰	

سپه شنبه ۱۳۹۱/۰۶/۰۷ ۱۱:۴۴

منطقه تجميع مناطق اداره يرد mir

start

سیستم یکپارچه مدیر...

AutoCAD ۲۰۰۴ - [Z:\...

ق. ۱۱:۴۴ ب. ۱۱:۴۴

سیستم یکپارچه مدیریت اطلاعات فروش آبفا

عملیات ویرایش مشاهده گزارشها ابزار پنجره راهنما

اطلاعات صورتجلسه نصب آب

شماره درخواست وارده صحیح نمی باشد

مشخصات درخواست

شماره درخواست: ۹۱۸۵۶۴۲۱۲
عنوان متقاضی: ...
نوع درخواست: ...
عنوان نماینده: ...

تاریخ درخواست: ...
تاریخ تخصیص: ...
اشتراک: ...

مشخصات نصب

شماره اشتراک: ۱۰۰۰۱۶
تاریخ نصب: ۱۳۹۱/۰۲/۰۳
شماره بدنه کنتور: ۱/۱۲۲
قطر لوله انشعاب: ۱/۲ اینچ
کد کالا: ...
جنس لوله اصلی: ...
فاصله لوله از دیوار: ...
نوع کنتور: ...
تعداد ارقام: ۵
قطر دهانه ورودی: ...
کلاس: B
درصد خطا: ...
کارخانه سازنده: ...
مدل: ...
نیک تراز: ...

تاریخ صورتجلسه: ۱۳۹۱/۰۶/۰۷
نصاب: ...
ناظر: ...
توضیحات: ...

لوازم نصب کنتور

ردیف	عنوان	نوع	واحد	تعداد
۱				۰

لوازم نصب کنتور

منطقه تجميع مناطق اداره يزد mir ۱۱:۲۵ ق. ۱۳۹۱/۰۶/۰۷ سه شنبه ۱۱:۲۵

start ... سیستم یکپارچه ممبر ... AutoCAD 2004 - [Z:\...

FA ۱۱:۲۵ ق. ۱۳۹۱/۰۶/۰۷ سه شنبه ۱۱:۲۵

